

RECEȚIONAT
Agenția Națională pentru Cercetare
și Dezvoltare _____
_____ 2021

AVIZAT
Secția AȘM _____
_____ 2021

RAPORT ANUAL

**privind implementarea proiectului din cadrul Programului de Stat (2020-2023)
20.80009.0807.38 „Evaluarea multidimensională și dezvoltarea ecosistemului
antreprenorial la nivel național și regional în vederea impulsionării sectorului
IMM în Republica Moldova”**

Prioritatea Strategică

IV. Provocări societale

Conducătorul proiectului

VINOGRADOVA Natalia



Directorul organizației

STRATAN Alexandru



Consiliul Științific/Senatul

TIMUȘ Angela



Chișinău 2021

1. Scopul etapei anuale conform proiectului depus la concurs

Evaluarea multidimensională a ecosistemului antreprenorial în Republica Moldova în baza metodologiei elaborate (INCE)

Evaluarea activității incubatoarelor de afaceri amplasate în mediul universitar conform metodologiei elaborate (USM)

2. Obiectivele etapei anuale

INCE:

- 1) Calcularea și analiza indicatorilor cantitativi, care caracterizează ecosistemul antreprenorial, în baza metodologiei elaborate;
- 2) Analiza documentelor de politici de stat în domeniul cercetat, ca element al evaluării ecosistemului antreprenorial;
- 3) Chestionarea pilot a antreprenorilor în baza chestionarului elaborat; prelucrarea, analiza și generalizarea rezultatelor acestei chestionări;
- 4) Generalizarea rezultatelor evaluării ecosistemului antreprenorial în Republica Moldova în baza metodologiei elaborate (în baza chestionării pilot);
- 5) Elaborarea concluziilor și recomandărilor, orientate spre dezvoltarea ecosistemului antreprenorial.

USM:

- 6) Analiza cadrului legislativ și documentelor de politici din domeniul susținerii incubatoarelor de afaceri amplasate în mediul universitar;
- 7) Elaborarea sistemului de indicatori privind evaluarea și monitorizarea incubatorului de afaceri amplasate în mediul universitar;
- 8) Elaborarea chestionarului pentru evaluarea rezultatelor în dezvoltarea abilităților și competențelor obținute în cadrul educației antreprenoriale.

3. Acțiunile planificate pentru realizarea scopului și obiectivelor etapei anuale

INCE:

- 1) A calcula și analiza indicatorii cantitativi, care caracterizează ecosistemul antreprenorial.
- 2) A analiza rolul și impactul politicii publice asupra ecosistemului antreprenorial – în baza generalizării experienței străine.
- 3) A analiza documentele de politici de stat în domeniul antreprenoriatului, care reglementează unele componente ale ecosistemului antreprenorial din Republica Moldova.
- 4) A elabora metodologia realizării chestionării pilot a antreprenorilor în scopul evaluării componentelor ecosistemului antreprenorial din Republica Moldova.
- 5) A realiza chestionarea pilot a antreprenorilor.

- 6) A efectua prelucrarea și analiza rezultatelor acestei chestionări.
- 7) A generaliza rezultatele evaluării ecosistemului antreprenorial din Republica Moldova (în baza chestionării pilot); a elabora concluzii și recomandări, orientate spre dezvoltarea ecosistemului antreprenorial din Republica Moldova.

USM:

- 8) A analiza legile și documentele de politici în domeniul activității și susținerii incubatoarelor de afaceri amplasate în mediul universitar.
- 9) A elabora sistemul de indicatori privind evaluarea și monitorizarea incubatorului de afaceri amplasat în mediul universitar.
- 10) A elabora chestionarul pentru evaluarea rezultatelor în dezvoltarea abilităților și competențelor, obținute în cadrul educației antreprenoriale.

4. Acțiunile realizate pentru atingerea scopului și obiectivelor etapei anuale

INCE:

1. A fost întocmită lista indicatorilor cantitativi disponibili, care caracterizează componentele ecosistemului antreprenorial din Republica Moldova.
2. Au fost calculați și analizați indicatorii cantitativi, care caracterizează ecosistemul antreprenorial.
3. Au fost elaborate și transmise Ministerului Economiei recomandări pentru îmbunătățirea analizei sectorului IMM în contextul antreprenoriatului din Republica Moldova.
4. A fost efectuată analiza rolului și impactului politicii publice asupra ecosistemului antreprenorial – în baza generalizării experienței străine.
5. Au fost analizate documentele de politici de stat în domeniul antreprenoriatului, care reglementează elementele ecosistemului antreprenorial din Republica Moldova.
6. A fost elaborată metodologia realizării chestionării pilot a antreprenorilor în scopul evaluării componentelor ecosistemului antreprenorial din Republica Moldova.
7. A fost realizată chestionarea pilot a 106 antreprenori.
8. Au fost prelucrate și analizate rezultatele chestionării pilot a antreprenorilor în scopul evaluării componentelor ecosistemului antreprenorial din Republica Moldova.
9. Au fost generalizate rezultatele evaluării ecosistemului antreprenorial din Republica Moldova (în baza chestionării pilot); elaborate concluziile și recomandările, orientate spre dezvoltarea ecosistemului antreprenorial din Republica Moldova.
10. A fost perfecționat modelul econometric pentru prognozarea principalilor indicatori ai sectorului IMM pe termen mediu în Republica Moldova. A fost elaborată prognoza respectivă pentru anii 2021-2024.
11. A fost organizată și desfășurată Masa Rotundă cu participare internațională „Starea actuală

și problemele dezvoltării antreprenoriatului în Republica Moldova și Republica Belarus” (10.11.2021), în cadrul căreia au fost prezentate rezultatele chestionării antreprenorilor și recomandările pentru îmbunătățirea ecosistemului antreprenorial din Republica Moldova.

12. A fost organizată și desfășurată Secțiunea „Antreprenoriatul, ameliorarea competitivității și strategii de relansare a economiilor naționale” în cadrul Conferinței științifico-internaționale “Creșterea economică în condițiile globalizării”, ediția a XV-a, 15-16 octombrie 2021 (INCE).

USM:

13. Au fost analizate legile și documentele de politici în domeniul activității și susținerii incubatoarelor de afaceri amplasate în mediul universitar.

14. A fost elaborat setul de recomandări pentru îmbunătățirea sistemului de reglementare a incubatoarelor din mediul universitar.

15. A fost prezentat modelul pentru funcționarea și structurarea unui mediu de incubare din cadrul universitar

16. A fost elaborat sistemul de indicatori privind evaluarea și monitorizarea incubatorului de afaceri amplasat în mediul universitar.

17. A fost elaborat chestionarul pentru evaluarea rezultatelor în dezvoltarea abilităților și competențelor, obținute în cadrul educației antreprenoriale.

18. A fost organizată și desfășurată Masa rotundă cu genericul „Antreprenoriatul din mediul universitar: analiza cadrului legislativ, oportunități de susținere a IMM-urilor”, 28.05.2021, în cadrul căreia au fost prezentate rezultatele cercetării privind analiza cadrului legislativ din domeniul susținerii incubatoarelor de afaceri în Uniunea Europeană și strategiilor de susținere a incubatoarelor de afaceri în Republica Moldova.

5. Rezultatele obținute (descriere narativă 3-5 pagini)

Metodologia de evaluare a ecosistemului antreprenorial cu accent pe sectorul întreprinderilor mici și mijlocii (IMM), elaborată în cadrul proiectului de către participanții din partea INCE, include trei părți constitutive: (1) Calcularea și analiza indicatorilor cantitativi (în principal, statistici), care caracterizează ecosistemul antreprenorial; (2) Analiza documentelor de politici de stat în domeniul cercetat, ca element al evaluării ecosistemului antreprenorial; (3) Chestionarea antreprenorilor. În a.2021 a fost realizată testarea metodologiei elaborate.

- Setul de indicatori pentru analiza sectorului IMM și antreprenoriatului din Republica Moldova în contextul analizei ecosistemului antreprenorial a fost elaborat având la bază factorii determinanți, adoptați de OCDE și Eurostat prin Programul Indicatorilor pentru Antreprenoriat și principalele surse de documentare referitoare la politicile pentru IMM-uri și antreprenoriat, cum ar fi: o serie de date statistice și informații privind activitatea IMM-urilor, preluate de la autoritățile publice de profil din Republica Moldova, rapoarte și studii din domeniul antreprenoriatului, elaborate de organizații internaționale (Banca Mondială, Forumul Economic Mondial, etc.). Analiza efectuată a 45 de factori determinanți ai antreprenoriatului și 28 de indicatori de manifestare antreprenorială disponibili pentru Republica

Moldova, a permis formularea unui șir de concluzii pentru îmbunătățirea analizei sectorului IMM și antreprenoriatului în contextul evaluării ecosistemului antreprenorial în Republica Moldova.

- În Republica Moldova necesitatea de a îmbunătăți condițiile pentru dezvoltarea antreprenoriatului în cadrul componentelor constitutive ale ecosistemului antreprenorial este indicată în mai multe documente guvernamentale. În special, măsurile, care vizează crearea condițiilor favorabile în cadrul ecosistemului antreprenorial sunt prevăzute în Strategia Națională de Dezvoltare ”Moldova 2030”, Programul de activitate a Guvernului ”Moldova vremurilor bune”, precum și în Programele anterioare de activitate a Guvernului, Legea cu privire la întreprinderile mici și mijlocii, Foaia de Parcurș pentru ameliorarea competitivității Republicii Moldova, în stareșile care s-au finalizat: Strategia de dezvoltare a sectorului întreprinderilor mici și mijlocii pentru anii 2012-2020, Strategia reformei cadrului de reglementare a activității de întreprinzător pentru anii 2013-2020, Strategia de dezvoltare a educației pentru anii 2014–2020 „Educația-2020”, Strategia de dezvoltare a învățămîntului vocațional/tehnic pe anii 2013-2020, Strategia inovațională a Republicii Moldova pentru perioada 2013-2020 „Inovații pentru Competitivitate”. Analiza indicatorilor, prezentați în rapoartele organelor administrației publice anual, a arătat existența unui număr destul de mare de măsuri realizate, orientate asupra îmbunătățirii condițiilor pentru dezvoltarea antreprenoriatului în cadrul diferitor componente ale ecosistemului antreprenorial. Cu toate acestea, potrivit rezultatelor chestionării antreprenorilor, realizată în cadrul proiectului, ponderea respondenților, care au indicat asupra înrăutățirii ecosistemului antreprenorial este semnificativ mai mare, decât ponderea celor, care au indicat asupra îmbunătățirii situației (25,5% comparativ cu 15,4%, respectiv). Astfel, tendinșele schimbării condițiilor ecosistemului antreprenorial sunt tractate/interpretate ambiguu de către antreprenori și funcționarii publici.

- Principalul instrument pentru evaluarea ecosistemului antreprenorial în Republica Moldova, potrivit metodologiei elaborate, este chestionarea antreprenorilor.

În a.2021 s-a realizat chestionarea pilot a 106 antreprenori. Metodologia realizării chestionării este prezentată în Anexa 2. Întreprinderile, care au participat la chestionare, se referă la diferite genuri de activitate, în special: servicii (46,9%), comerț (16,8%), agricultura (16,8%), industrie (15,9%), construcții (3,5%). În plan teritorial eșantionul este reprezentat de întreprinderile din 17 raioane, UTA Găgăuzia, mun.Chișinău și Bălți, inclusiv 62,0% din întreprinderile chestionate sunt amplasate în mun.Chișinău, 16,0% - în regiunea Centru, 13,0% - în regiunea Nord, 5,0% - în regiunea Sud și 4,0% - în UTA Gagauzia. În funcție de locul amplasării: 72,6% activează în zone urbane, 27,4% - în zone rurale. Având în vedere dimensiunile întreprinderilor, structura eșantionului cuprinde 83,0% microîntreprinderi; 13,0% - întreprinderi mici; 4,0% - întreprinderi mijlocii. Conform termenului de activitate al afacerilor eșantionul a fost reprezentat de 1,9% întreprinderi nou-create, cu termenul de activitate de până la 1 an, 9,6% - cu termenul de activitate de 1-2 ani; 18,3% - cu termenul de activitate de 3-5 ani; 70,2% - 6 și peste 6 ani. Unul din criteriile, după care a fost structurat eșantionul este dacă întreprinderea este membru al uneia sau a mai multor organizații/asociații. Printre întreprinderile chestionate, 54,8% nu sunt membri ai organizațiilor/asociațiilor, iar 45,2% - sunt membri (din care 14,7% întreprinderi sunt membri ai Camerei de Comerț și Industrie, 17,1% - a uneia dintre asociațiile de afaceri, 5,4% - sunt rezidenți ai incubatoarelor (incubator de afaceri sau incubator de inovare), 0,8% - membri ai Parcului științifico-tehnologic).

Chestionarea pilot a antreprenorilor a fost destinată de a soluționa două obiective stabilite:

1. A evalua impactul unor factori în cadrul componentelor ecosistemului antreprenorial asupra dezvoltării antreprenoriatului în Republica Moldova;
2. A evalua tendințele schimbării factorilor respectivi în ultimii doi ani (în a.2021 comparativ cu 2019).

În total pentru evaluare au fost propuși 136 de factori în cadrul a opt componente ale ecosistemului antreprenorial (Anexa 3):

- Accesul la finanțare,
- Capitalul uman,
- Infrastructura,
- Inovațiile,
- Cultura antreprenorială,
- Piețele,
- Cadrul normativ și reglementarea,
- Riscurile și alți factori.

În baza rezultatelor generalizate obținute la fiecare factor/componentă a ecosistemului antreprenorial au fost calculați următorii indicatori:

- *Coefficientul evaluării ecosistemului antreprenorial (Kea)*, care arată evaluarea medie ponderată a ecosistemului antreprenorial la componentă, factor sau indicator, precum și evaluarea generalizată a ecosistemului în ansamblu.

- *Indicele de percepție a schimbării ecosistemului antreprenorial (Iea)*, care reflectă, procentul antreprenorilor chestionați, care au indicat asupra schimbărilor pozitive a factorului ecosistemului antreprenorial (în raport cu numărul total de respondenți, care au indicat asupra tendințelor pozitive sau negative ale schimbării factorului ecosistemului antreprenorial) (descrierea detaliată a indicatorilor respectivi este prezentată în Anexa 2).

Analiza rezultatelor la componentele ecosistemului antreprenorial a arătat următoarele:

1) În cadrul componentei „Accesul la finanțare”, valoarea coeficientului evaluării ecosistemului antreprenorial ($Kea = +0,58$) relevă evaluările pozitive slabe ale impactului componentei asupra dezvoltării ecosistemului antreprenorial. În ultimii doi ani se atestă o îmbunătățire relativă a accesului la finanțare ($Iea = 61,2\%$). Totodată, accesul la capitalul de risc și accesul la finanțare pe piața valorilor mobiliare rămân probleme esențiale pentru întreprinderile autohtone. Astfel, accesul la capitalul de risc este evaluat negativ de 75,0% din antreprenori, care au evaluat indicatorul respectiv, iar accesul la finanțare pe piața valorilor mobiliare - de 61,5%, ceea ce reflectă gradul destul de slab de dezvoltare a acestor instrumente de finanțare.

2) La componenta „Capitalul uman” $Iea = 35\%$, ceea ce arată predominarea evaluărilor negative asupra celor pozitive, referitoare la schimbarea ecosistemului antreprenorial în ultimii doi ani. Valoarea coeficientului evaluării ecosistemului antreprenorial ($Kea = +0,4$) reflectă depășirea nesemnificativă a evaluărilor pozitive a respondenților asupra celor negative. Cu toate acestea, pentru 36,3% din respondenți, aspectele referitoare la capitalul uman reprezintă un obstacol. Importanța problemei, ce ține de personal pentru majoritatea antreprenorilor este asociată cu migrația de muncă și emigrația populației (obstacol pentru 82,8% din respondenții, care au evaluat acest indicator). Fenomenul migrației influențează semnificativ ocuparea forței de muncă, cuprinzând atât mediul urban, dar este deosebit de intens pentru cel rural. Sunt semnificative discrepanțele pe medii de reședință, proporția antreprenorilor din mediul rural, pentru care migrația de muncă reprezintă un obstacol a fost de 90,9% comparativ cu cea a respondenților din mediul urban (80,3%). Competența absolvenților instituțiilor de învățământ și nivelul de pregătire profesională a personalului, de asemenea, reprezintă un obstacol destul de semnificativ pentru întreprinderi (au fost indicate ca obstacol de 48,2%, respectiv, 43,8% din respondenți), ceea ce reflectă un nivel destul de scăzut a pregătirii și calității capitalului uman. La

Întreprinderi problema personalului este deosebit de importantă și se referă la diferite categorii de personal. Destul de frecvent, antreprenorii au indicat, că se confruntă cu lipsa specialiștilor cu calificare înaltă (obstacol pentru 39,1% din respondenți care au evaluat indicatorul dat), dar și cu lipsa personalului necalificat și a personalului cu anumite specialități.

3) La componenta „Infrastructura” 80,2% de evaluări denotă impactul, în principal, pozitiv a indicatorilor și factorilor asupra antreprenoriatului ($K_{ea}=+0,9$); în afacă de aceasta, ponderea respondenților, care au indicat îmbunătățirea situației în ultimii doi ani la această componentă cu +12,8 p.p. depășește ponderea celor, care au indicat asupra tendinței negative ($I_{ea}=65,3\%$). În ansamblu la componentă, accesul la resurse și servicii în domeniul IT a fost cel mai înalt evaluat de antreprenori. Indicatorul cu cel mai negativ impact asupra ecosistemului antreprenorial la componenta „Infrastructura” este starea (calitatea) drumurilor: peste o jumătate din respondenți (54,3%) au indicat impactul negativ al acestui indicator asupra afacerilor. De asemenea, accesul la serviciile privind depășirea crizelor și insolvabilității afacerilor reprezintă obstacol semnificativ pentru peste o pătrime din respondenți (25,9%), fapt care reflectă susținerea insuficientă a sectorului Servicii în vederea depășirii problemelor insolvabilității afacerilor.

4) Evaluarea componentei ”Inovatiile” de către antreprenori a arătat, că deși aceștia se mai confruntă încă cu multe probleme în procesul elaborării și implementării inovațiilor totuși consideră, că inovaiile sunt mai curând un avantaj pentru dezvoltarea cu succes a ecosistemului antreprenorial, decât un obstacol ($K_{ea}=+0,5$). Evaluând schimbarea situației în a.2021 comparativ cu a.2019, majoritatea respondenților (76,3%) au indicat, că situația nu s-a schimbat. Aproximativ aceeași pondere a respondenților au indicat, că situația s-a îmbunătățit (12,9%) și situația s-a înrăutățit (10,8%) ($I_{ea} = 54,4\%$). Necesitatea implementării tehnologiilor IT (instrumentelor digitale) la întreprindere, Necesitatea implementării proceselor de afaceri la întreprindere; Existența infrastructurii, care să ajute întreprinderile să elaboreze și implementeze inovații (universități, instituții de cercetare, agenții de dezvoltare regională, hub-uri de afaceri, etc.); Cooperarea mediului de afaceri cu instituțiile de cercetare, universitățile, agenții de dezvoltare regională, hub-uri de afaceri – toate sunt elemente, pe care antreprenorii le-au evaluat cel mai înalt și le consideră necesare pentru succesul elaborării și implementării inovațiilor. Totodată antreprenorii se confruntă cu probleme la capitolul Cheltuielile financiare pentru obținerea titlurilor de protecție a obiectelor de proprietate intelectuală; Durata procedurii de obținere a titlurilor de protecție a obiectelor de proprietate intelectuală; Stimularea de către stat a elaborării și implementării inovațiilor.

5) La componenta „Cultura antreprenorială” valoarea coeficientului evaluării ecosistemului antreprenorial s-a dovedit a fi pozitivă ($K_{ea}=0,6$), ceea ce reflectă depășirea nesemnificativă a evaluărilor pozitive a respondenților asupra celor negative. Printre indicatorii, caracteristici culturii antreprenoriale, care au fost evaluați relativ mai pozitiv, respondenții au menționat existența informației furnizate de mass-media (89,4%), a conferințelor cu participarea și în interesul antreprenorilor (81,9%), precum și a altor elemente privind popularizarea informației privind antreprenoriatul. Importanța problemei, ce ține de cultura antreprenorială pentru majoritatea antreprenorilor este asociată, în mare parte, cu atitudinea negativă a antreprenorilor față de eșec, faliment și posibilitățile de depășire (obstacol pentru 40% din respondenții, care au evaluat acest indicator) și atitudinea în societate față de antreprenorii, care au suportat un eșec în afaceri/faliment (obstacol pentru 50,0% din respondenții). Totodată, o pondere destul de mare din antreprenori remarcă existența unei percepții negative a societății față de antreprenoriat, ceea ce reprezintă un obstacol în dezvoltarea ecosistemului antreprenorial. În ultimii 2 ani

(2019-2021), în opinia majorității relative a antreprenorilor, situația privind cultura antreprenorială s-a înrăutățit (Iea=49,1%). Cele mai negative tendințe de înrăutățire în ultimii 2 ani au marcat indicatorii „Atitudinea antreprenorilor față de eșec, faliment și posibilitățile de depășire a acestora” (Iea=34,1%), „Atitudinea în societate față de antreprenorii, care au suportat un eșec în afaceri/faliment” (Iea=29,4%) și „Atitudinea generală a populației față de antreprenori, antreprenariat” (Iea=43,8%).

6) Componenta „Piețele” se caracterizează prin depășirea nesemnificativă a evaluărilor pozitive a respondenților asupra celor negative (Kea=0,2), indicatorii cu cel mai negativ impact asupra ecosistemului antreprenorial, în opinia antreprenorilor, sunt: Starea atractivității investiționale a Republicii Moldova în raport cu țările vecine (evaluată negativ de 65,2% din antreprenori, Kea =-0,55); Situația existentă cu garanțiile de stat de protecție a investițiilor străine (Kea =-0,34), Numărul întreprinderilor concurente pe piața internă (Kea =-0,08), Accesul la achizițiile de stat (Kea =-0,04). Totodată, o pondere relativ mai mare din antreprenori consideră ca avantaj potențial pentru întreprinderea lor cooperarea cu întreprinderile partenere (evaluată pozitiv de 84,0%, Kea=1), precum și suficiente oportunități de înlocuire a furnizorilor/clientilor (76,3%, Kea=0,78). La evaluarea schimbării situației la componenta „Piețele” în ansamblu, majoritatea respondenților (60,1%) au indicat, că situația nu s-a schimbat; 25,4% au indicat asupra înrăutățirii situației și 14,6% - asupra îmbunătățirii. O astfel de reprezentare a răspunsurilor s-a reflectat asupra valorii generale a Indicelui de percepție a schimbării ecosistemului antreprenorial (Iea) = 36,4%, ceea ce arată predominarea evaluărilor negative asupra celor pozitive, referitoare la schimbarea ecosistemului antreprenorial în ultimii doi ani.

7) Componenta „Cadrul normativ și reglementarea” – unul din două componente ale ecosistemului antreprenorial, la care în ansamblu evaluarea antreprenorilor s-a dovedit a fi negativă (Kea=-0,36). Analiza indicatorilor componente respective a arătat, că până în prezent rămâne a fi complexă procedura lichidării întreprinderilor (evaluată negativ de 75,0% din antreprenori, Kea=-0,92); evidența contabilă și completarea rapoartelor (evaluată negativ de 68,1% din antreprenori, Kea =-0,60); cheltuielile, ce țin de Controlul și inspecțiile de stat (evaluată negativ de 75,3% din antreprenori, Kea=-0,80). Obstacole semnificative pentru întreprinderi rămân a fi Birocrația (Kea =-1,31), Corupția (Kea=-1,29) și Dependența mediului de afaceri de schimbarea funcționarilor de stat (Kea=-0,69). Printre procedurile, cu care se confruntă antreprenorii în procesul activității, cel mai pozitiv au fost evaluate procesul Înregistrării întreprinderilor (evaluată pozitiv de 73,9% din antreprenori, Kea=+0,74) și Introducerea modificărilor în documentele constitutive, obținerea extraselor (evaluată pozitiv de 57,5% din antreprenori, Kea=+0,25). De asemenea, la aceste proceduri s-a înregistrat îmbunătățirea situației în ultimii doi ani.

8) La componenta „Riscurile și alți factori”, majoritatea antreprenorilor(85,7%) consideră riscurile ca fiind o problemă pentru dezvoltarea afacerilor sale, valoarea coeficientului evaluării ecosistemului antreprenorial fiind negativă (Kea =-1,2). De asemenea, 63,6% din respondenți au indicat asupra înrăutățirii situației în ultimii doi ani (Iea = 7,0%).

Chestionarea pilot a antreprenorilor, realizată în cadrul proiectului în a.2021, a fost destinată pentru pretestarea metodologiei elaborate de evaluare a ecosistemului antreprenorial. Testarea a arătat, că este necesar de a prelucra chestionarul, de a schimba unii indicatori, propuși pentru evaluare. În special, se planifică de a exclude din chestionar indicatorii, referitori la obținerea licențelor, certificatelor și autorizațiilor speciale pentru desfășurarea afacerilor, deoarece doar o pondere mică a antreprenorilor chestionați s-au confruntat cu asemenea proceduri și poate evalua

situația și tendințele schimbării în acest domeniu. Schimbările respective vor fi introduse în metologia evaluării ecosistemului antreprenorial în a.2022.

Suplimentar la activitățile planificate a fost perfecționat modelul econometric pentru prognozarea principalilor indicatori ai sectorului IMM pe termen mediu în Republica Moldova și a fost elaborată prognoza respectivă pentru anii 2021-2024.

Proiectul se realizează în parteneriat cu echipa din cadrul Universității de Stat din Moldova (USM); cercetarea USM în cadrul proiectului este orientată spre consolidarea incubatoarelor de afaceri, amplasate în universități în vederea dezvoltării abilităților și competențelor antreprenoriale ale tinerilor. În special, în a.2021 de către echipa USM (i) au fost analizate legile și documentele de politici în domeniul activității și susținerii incubatoarelor de afaceri amplasate în mediul universitar; (ii) elaborat setul de recomandări pentru îmbunătățirea sistemului de reglementare a incubatoarelor din mediul universitar; inclusiv a fost prezentat modelul pentru funcționarea și structurarea unui mediu de incubare din cadrul universitar, cu reflectarea factorilor interni și externi; (iii) elaborat sistemul de indicatori privind evaluarea și monitorizarea incubatorului de afaceri amplasat în mediul universitar; (iv) elaborat chestionarul pentru evaluarea rezultatelor în dezvoltarea abilităților și competențelor, obținute în cadrul educației antreprenoriale (realizarea chestionării este planificată pentru a.2022).

Cercetările realizate de cercetătorii din cadrul USM au arătat, că:

1. În prezent, cadrul legislativ, orientat spre cercetare-inovare, conține un număr considerabil de documente, dar rămâne totuși fragmentar. Este necesară crearea cadrului legislativ unificat și lucrativ specific, orientat spre reglementarea incubatoarelor din mediul universitar și mediul de afaceri, ce activează pe teritoriul Republicii Moldova și formarea relațiilor partenoriale între instituțiile statului, universități și sectorul privat.

2. Este necesară revizuirea denumirii Incubatorului de inovare în Incubator academic (universitar) de afaceri sau Incubator Tehnologic și de Afaceri, diversificând activitatea acestora în cadrul universităților și dezvoltând inițiativa antreprenorială din mediul universitar, având ca obiectiv atragerea și reținerea tinerilor în comunitate și implementarea ideilor și tehnologiilor, elaborate și dezvoltate de studenți / masteranzi / doctoranzi în cadrul facultăților (universității). S-a elaborat conceptul (schematic) a Incubatorului academic (universitar) de afaceri / Incubator Tehnologic și de Afaceri în cadrul Universității de Stat din Moldova (Anexa 6).

3. S-a elaborat chestionarul pentru evaluarea rezultatelor în dezvoltarea abilităților și competențelor obținute în cadrul educației antreprenoriale. Chestionarul va fi destinat pentru studenți, masteranzi, doctoranzi (ciclurilor I, II și III) din cadrul Universității de Stat din Moldova) și va fi plasat în cadrul platformei MOODLE.

4. S-a elaborat sistemul de indicatori privind evaluarea și monitorizarea incubatorului de afaceri din mediul universitar, structurat în indicele integral consolidat orientat spre evaluarea și monitorizarea Incubatorului de afaceri plasat în mediul universitar (Anexa 7). La baza elaborării sistemului de indicatori s-a luat în considerare nu numai activitatea statică, ci și modificările în dinamică a eficienței activității Incubatoarelor de afaceri amplasate în mediul universitar. Indicatori ce pot fi utilizați în evaluarea și analiza productivității și eficienței incubatorului de afaceri pot fi repartizate în două grupe în funcție de sursa de obținere a datelor statistice: *indicatorii cu sursa de obținere a datelor obiective* (date

statistice (oficiale) a organizațiilor de stat) și *indicatorii cu sursa de obținere a datelor subiective* (date obținute din anchete, interviu, sondaj a personalului ce activează în cadrul mediului universitar și a incubatorului amplasat în același mediu sau a întreprinderilor, atât incubate, cât și cele ce activează în afara acestora). Metoda utilizată presupune calculul și evidențierea a cinci indicatori cu obiectiv tactic integrați în cadrul obiectivelor strategice pentru înființarea și dezvoltarea afacerilor mici și mijlocii din cadrul incubatorului universitar.

5. Se propune elaborarea și dezvoltarea unui sistem informațional atât la nivel legislativ, cât și la nivel informativ cu o bază de date, ce ar include și o analiză detaliată și direcționată spre incubatoarele universitare și care ar prezenta activitatea și perspectivele de dezvoltare a acestora, ce trebuie să fie inițiate de la înțelegerea detaliată a componentelor (elementelor) sistemului solicitat focusat spre cercetare.

6. Activitatea incubatoarelor de inovare din cadrul universităților este axată, în principal, pe cercetările realizate de către cadrele didactice. În același timp, activitatea inovatoare a studenților și a doctoranzilor este mai puțin solicitată. Este de dorit ca universitățile, împreună cu incubatoarele, să identifice și să promoveze inițiativa antreprenorială creatoare a studenților. Totodată, activitatea de inovare trebuie să acopere întregul ciclu – de la faza de generare a ideii, prin faza experimentală până la implementarea în întreprindere.

6. Diseminarea rezultatelor obținute **în proiect** în formă de publicații

Lista publicațiilor din anul 2021 în care se reflectă doar rezultatele obținute în proiect, perfectată conform cerințelor față de lista publicațiilor (a se vedea anexa)

1. Articole în reviste științifice

- în alte reviste din străinătate recunoscute

1. **DOGA-MÎRZAC, M.** Methodological aspects oriented to structure the University incubators. In: *Accounting and Finance Journal (Categoria B)*. 2021, nr.2 (92), pp.124-129. ISSN 2518-1181 (Online) DOI 10.33146/2307-9878 <http://www.afj.org.ua/en/journals/2021/2/>, <http://www.afj.org.ua/en/article/837/>
2. **IANIOGLO, A.** Access to finance as a crucial component of the entrepreneurial ecosystem in developing countries. In: *International Journal of Entrepreneurial Venturing*. ISSN online 1742-5379, ISSN print 1742-5360 (*trimis*)

- în reviste din Registrul National al revistelor de profil

- *categoria B +*

3. **NOVAC, A., ACULAI, E., MAIER, L.** A second chance for entrepreneurs in the Republic of Moldova: challenges and solutions. In: *Economy and Sociology*. 2021, nr.1, pp.40-51. - 1,17 c.a. DOI:10.36004/nier.es.2021.1-04. Disponibil: <https://economy-sociology.ince.md/?edmc=3534>

- *categoria B*

4. **DOGA-MÎRZAC, M.** Cadrul legislativ orientat spre incubatoarele de afaceri (incubatoare de inovare) din mediul universitar. În: *Studia Universitatis Moldaviae, Seria „Științe exacte și economice”*. 2021, nr.2 (142), pp. 144-151. <http://oaji.net/articles/2021/2054-1626869461.pdf>
5. **MULIC, A., ULIAN, E.** Analiza politicilor de dezvoltare și cadrului legislativ orientat spre susținerea incubatoarelor de afaceri la nivel national și a Uniunii Europene, În: *Studia Universitatis Moldaviae, Seria „Științe exacte și economice”*. 2021, nr.2 (142), pp. 152-162. https://ibn.idsi.md/sites/default/files/imag_file/19.%20p.%20152-162.pdf

- *categoria C*

6. **NOVAC, A.** Demografia întreprinderilor în Republica Moldova: analiza principalilor indicatori. În: *Intellectus*. 2021, nr. 1/2, pp. 65-71 – 0,45 c.a. <http://agepi.gov.md/ro/intellectus/intellectus-1-2-2021/demografia-%C3%AEntreprinderilor-%C3%AEn-republica-moldova-analiza>
7. **GANCIUCOV, V.** The econometric model for SME development in the Republic of Moldova. În: *Intellectus*. 2020, nr. 3-4, pp. 88-93 (publicat în 2021) - 0,56 c.a.

2. Articole în culegeri științifice naționale/internaționale

- culegeri de lucrări științifice editate peste hotare

8. **STRATAN, A.N., VINOGRADOVA, N.V.** The Impact of the COVID-19 pandemic on the components of the business ecosystem in the Republic of Moldova. In: *Bulletin of the Institute of Economics of NAS of Belarus*. 2021, nr. 2, Minsk, «Беларуская навука», pp.121-133.- 0,57 c.a. doi:10/00000/0000-0000-2021-2-121-133, ISBN 978-985-08-2743-2

3. Articole în materiale ale conferințelor științifice

- în lucrările conferințelor științifice internaționale (peste hotare)

9. **NOVAC, A., MAIER, L.** Considerations on SME Innovation in the Republic of Moldova: Results, Policies, Constraints. In: Conferința științifico-internațională “Dezvoltarea Economico-Socială Durabilă a Euroregiunilor și a Zonelor Transfrontaliere”, 29 octombrie 2021, Iași, România (*în editie*) – 1,1 c.a.
10. **VINOGRADOVA, N.** Impact of the Covid-19 pandemic on the entrepreneurial ecosystem of the Republic of Moldova: implications for SMES În: Conferința științifico-internațională “Dezvoltarea Economico-Socială Durabilă a Euroregiunilor și a Zonelor Transfrontaliere”, 29 octombrie 2021, Iași, România (*în editie*) – 0,7 c.a.

11. GANCIUCOV, V. Dezvoltarea întreprinderilor mici și mijlocii în Republica Moldova pe termen mediu. In Internațional Simpoziu „EXPERIENCE - CONTEMPORARY CHALLENGES”, 8th edition „Book to the Future”, May 27th-28th 2021. Bucurest, Romania. Editura „ARTIFEX” București, pp. 327-335. ISBN 978 – 606 – 8716 – 59 – 6.

- în lucrările conferințelor științifice internaționale (Republica Moldova)

12. NOVAC, A., VINOGRADOVA, N. Stimularea implicării tinerilor în antreprenoriat prin intermediul educației antreprenoriale în Republica Moldova: situația actuală și oportunități de îmbunătățire. În: Conferința științifico-internațională “Creșterea economică în condițiile globalizării”, ediția a XV-a, 15-16 octombrie 2021, Chișinău, Republica Moldova (*în editie*) – 0,98 c.a.

13. GANCIUCOV, V. Prognoza dezvoltării întreprinderilor mici și mijlocii în Republica Moldova pe termen mediu. În: Conferința științifico-internațională “Creșterea economică în condițiile globalizării”, ediția a XV-a, 15-16 octombrie 2021, Chișinău, Republica Moldova (*în editie*) – 0,50 c.a.

14. FALA, V., STRATAN, A., TOACA, Z. Progresele reformării economiei moldovenești în vederea asigurării tranziției sale la economia de piață În: Conferința științifico-internațională “Creșterea economică în condițiile globalizării”, ediția a XV-a, 15-16 octombrie 2021, Chișinău, Republica Moldova (*în editie*) – 1,24 c.a.

15. IANIOGLO, A. Finanțarea întreprinderilor mici și mijlocii: dificultăți și perspective. In: Materialele Conferinței științifico-practice internaționale "Știință, educație, cultură" consacrată aniversării a 30 de ani a Universității de Stat din Comrat, 12 februarie 2021, Vol. 1, Comrat: USC, 2021, (Tipogr. "A&V Poligraf"), pp.42-47. ISBN 978-9975-3496-1-1

16. VINOGRADOVA, N. Comparison of efficiency of enterprises of different forms of ownership in the Republic of Moldova. În: Conferința internațională economică „Competitiveness and Sustainable Development in the Context of European Integration”, Ediția a 3-a. (*în editie*) - 1,44 c.a.

4. Teze ale conferințelor științifice

- în lucrările conferințelor științifice internaționale (peste hotare)

17. ATAMAN, V. Incubatoarele de afaceri din Republica Moldova și crearea premiselor pentru dezvoltarea serviciilor conexe pentru întreprinderile mici și mijlocii. În: Proceedings of the 9th International Scientific and Practical Conference «Science and Practice: Implementation to Modern Society» (April 18-19, 2021). Manchester, Great Britain: Peal Press Ltd. 2021. p. 59. ISBN 978-0-216-01072-7 <https://interconf.top/documents/2021.04.18-19.pdf>

18. ATAMAN, V. Potențialul științific uman din Republica Moldova, Premisă pentru crearea incubatoarelor universitare. În: Proceedings of the 7-th International Scientific and Practical Conference «International Forum: Problems and Scientific Solutions» (April 25-26, 2021). Melbourne, Australia: CSIRO Publishing House. 2021. p.52, ISBN 978-0-643-12109-6, <https://interconf.top/documents/2021.04.25-26.pdf>

19. ATAMAN, V. Cercetarea abordărilor conceptuale ale incubatorului de afaceri amplasat în mediul universitar. În: Proceedings of the 2nd International Scientific and Practical Conference «Scientific Community: Interdisciplinary Research» (January 26-28, 2021). Hamburg, Germany: BusseVerlag GmbH. 2021. p.97, <https://interconf.top/documents/2021.01.26-28.pdf>

7. Impactul științific, social și/sau economic al rezultatelor științifice obținute în cadrul proiectului

Impactul științific al rezultatelor științifice obținute constă în dezvoltarea cercetărilor, asociate cu teoria de management a IMM-urilor și evaluarea climatului de afaceri, contribuind la aprofundarea conceptului de "ecosistem antreprenorial" și identificarea particularităților lui pentru Republica Moldova.

În cadrul proiectului a fost elaborată o metodologie, obiectivele căreia sunt: (1) a evalua impactul unor componente ale ecosistemului antreprenorial asupra dezvoltării antreprenoriatului în Republica Moldova; (2) a stabili și cuantifica tendințele schimbării componentelor ecosistemului antreprenorial și a factorilor determinați ai acesteia, ținând cont de condițiile actuale din Republica Moldova. Abordarea propusă este menită să crească validitatea și calitatea procesului decizional la elaborarea și realizarea politicii de stat de dezvoltare a antreprenoriatului. Acest lucru va permite Guvernului, organelor administrației publice sectoriale/raionale/locale de a elabora măsuri concrete, orientate spre soluționarea celor mai stringente și mai importante probleme ale mediului de afaceri. În special, au fost formulate o serie de concluzii pentru îmbunătățirea analizei sectorului IMM în contextul antreprenoriatului din Republica Moldova (trimite Ministerului Economiei) (Anexa 5).

Analiza cadrului legislativ din domeniul susținerii incubatoarelor de afaceri, orientat spre cercetare-inovare conține un număr considerabil de documente, dar rămâne totuși fragmentar. Se sesizează necesitatea creării cadrului legislativ unificat și lucrativ specific, orientat spre reglementarea incubatoarelor din mediul universitar și mediul de afaceri, ce activează pe teritoriul Republicii Moldova și formarea relațiilor parteneriale între instituțiile statului, universitățile și sectorul privat. Propunerile pregătite pentru perfecționarea sistemului de reglementare a incubatoarelor din mediul universitar vor fi prezentate Ministerului Educației și Cercetării în decembrie 2021.

8. Infrastructura de cercetare utilizată în cadrul proiectului

Executorii proiectului din partea INCE au utilizat în scopul realizării cercetărilor infrastructura instituțională existentă (birouri, locuri de muncă, utilate cu computere și rețea de internet). Pentru desfășurarea evenimentelor online (mese rotunde, conferințe) s-a utilizat platforma Zoom, inclusiv pachete cu plată cu durata mărită a conferințelor, achitate din mijloacele proprii ale participanților proiectului.

Executorii proiectului din partea USM au utilizat în scopul realizării cercetărilor infrastructura de cercetare din cadrul Laboratorului de Cercetări Științifice (LCȘ) „Dezvoltare Durabilă și Performanță Economică”, care este parte componentă a Institutului de Cercetare și Inovare al USM și își desfășoară activitatea în baza Regulamentului de funcționare a LCȘ „Dezvoltare Durabilă și Performanță Economică” (proces-verbal nr.5 din 7 mai 2020 al ședinței Senatului USM).

9. Colaborare la nivel național în cadrul implementării proiectului

1) Cercetarea în cadrul proiectului se realizează în parteneriat dintre Institutul Național de Cercetări Economice (INCE) și Universitatea de Stat din Moldova (USM). În sarcina INCE este pusă cercetarea și evaluarea cuprinzătoare a ecosistemului antreprenorial. USM dezvoltă astfel de componente importante ale ecosistemului antreprenorial, cum ar fi inovațiile și capitalul uman. În special, cercetarea echipei USM este orientată spre consolidarea incubatoarelor de afaceri, amplasate în cadrul universităților în vederea dezvoltării abilităților și competențelor antreprenoriale ale tinerilor.

2) Pentru participare la cercetările științifice în cadrul proiectului au fost atrași doi tineri cercetători (doctoranzi) în bază de voluntariat:

- SAGHIN Lilia, drd. (INCE) - candidatura aprobată de Consiliul științific al INCE, proces verbal nr.1 din 29.01.2021

- ATAMAN Viorica, drd. (USM) - candidatura aprobată prin Ordinul USM nr.61C din 03.03.2021.

3) În procesul realizării chestionării antreprenorilor în scopul evaluării ecosistemului antreprenorial din Republica Moldova s-a beneficiat de susținere din partea asociației de afaceri Centrul Internațional de Promovare a Femeii în Business (ICAWB).

4) Echipa USM în procesul realizării cercetărilor privind evaluarea activității incubatoarelor de afaceri amplasate în mediul universitar, a conlucrat cu directorul incubatorului de inovare Inventica din cadrul USM, dnul Marian Jalencu, dr.conf.univ., care a contribuit la elaborarea conceptului schematic al Incubatorului academic (universitar) de afaceri. De asemenea, cercetători din cadrul USM – executori ai proiectului participă la reformarea Incubatorului de inovare „Inventica” din cadrul Universității de Stat din Moldova cu includerea în echipa planificată a cadrelor didactice din cadrul Departamentelor „Finanțe și Bănci”, “Administrarea

Afacerilor” și “Economie, Marketing și Turism” (conform modelului elaborat în cadrul proiectului).

10. Colaborare la nivel internațional în cadrul implementării proiectului

1) Echipa proiectului din cadrul INCE în comun cu Institutul de Economie al Academiei Naționale de Științe al Republicii Belarus au organizat și desfășurat Masa rotundă internațională în format online cu genericul „Starea actuală și problemele dezvoltării antreprenoriatului în Republica Moldova și Republica Belarus” (10.11.2021). În cadrul mesei rotunde au fost aprobate rezultatele științifice, obținute în cadrul proiectului, cu participarea colegilor străini.

2) Rezultatele proiectului au fost aprobate în cadrul a 8 conferințe internaționale, organizate de Universitatea din Helsinki, Universitatea din Trento, Institutul European de Cercetare pentru Întreprinderile Cooperative și Sociale, Universitatea din Alba Iulia, Institutul de Economie al Academiei Naționale de Științe al Republicii Belarus.

3) În procesul de elaborare a chestionarului privind evaluarea nivelului de formare a abilităților și competențelor studenților ciclului I / II / III, obținute în cadrul educației antreprenoriale din mediul universitar și elaborării propunerilor pentru îmbunătățirea cursului cu privire la antreprenoriat a fost efectuată colaborarea și consultațiile cu dnul Gert DE JONG, Associate professor Professionalisation and ethics, Amsterdam University of Applied Sciences în perioada 6 octombrie – 21 octombrie prin poșta electronică și Zoom. Astfel, în procesul de colaborare în cadrul Conferinței Științifice Internaționale ”Paradigme moderne în dezvoltarea economiei naționale și mondiale”, 29-30 octombrie, 2021, Chișinău, Republica Moldova, a fost prezentată în plenul conferinței și publicată în culegerea articolelor științifice lucrarea «Dezvoltarea conceptului și evaluarea eficienței financiare a incubatorului tehnologic și de afaceri universitar», autorii Andrei MULIC, Ecateriana ULIAN, Gert DE JONG

11. Dificultățile în realizarea proiectului

În procesul realizării proiectului au fost întâmpinate dificultăți financiare, organizatorice, legate de resursele umane etc.

În cheltuielile eligibile pentru proiect nu au fost incluse cheltuielile pentru achitarea licențelor pe platformele pentru desfășurarea evenimentelor online (conferințe, mese rotunde). Condițiile, propuse de platformele respective în cadrul planurilor tarifare gratuite, sunt limitate privind timpul conectării și numărul de participanți. De aceea, participanții proiectului pentru desfășurarea meselor rotunde în cadrul proiectului au fost nevoiți să achite acest gen de cheltuieli din surse proprii.

În contextul epidemiologic, majoritatea evenimentelor planificate au avut loc online, de aceea nu a fost posibil de a realiza deplasările, planificate pentru anul 2021. În acest context devizul de cheltuieli (INCE) a fost modificat.

12. Diseminarea rezultatelor obținute **în proiect** în formă de prezentări la foruri științifice (comunicări, postere – pentru cazurile când nu au fost publicate în materialele conferințelor, reflectate în p. 6)

Lista forurilor la care au fost prezentate rezultatele obținute în cadrul proiectului de stat (Opțional) se va prezenta separat (conform modelului) pentru:

➤ Manifestări științifice internaționale (în străinătate)

IANIOGLO Alina, dr., Conferința internațională Baltic Connections 2021: a Conference in Social Science History, organizate de Universitatea din Helsinki, or. Helsinki, Finlanda, 20-21 aprilie 2021. Titlul comunicării orale: „Access to finance for Small and Medium Enterprises: evidence from Eastern Partnership and Baltic countries” (prezentarea ppt online).

IANIOGLO Alina, dr., 12th International Workshop on Cooperative and Responsible Finance for Development, organizate de Department of Economics and Management of the University of Trento and Federcasse (Italian Federation of Cooperative Credit Banks), with the support of EACB (the European Association of Co-operative Banks), or. Trento, Italia, 17 iunie 2021. Titlul comunicării orale: “Challenges of SMEs access to finance in developing countries” (prezentarea ppt online).

VINOGRADOVA Natalia, dr., conf.cercet., NOVAC Alexandra, dr., conf.cercet.; International Conference on Management, Economics and Accounting 13th Edition – ICMEA 2021, Faculty of Economic Sciences, Doctoral School of Accounting and Economic Research Center, Universitatea din Alba Iulia, România, 25-26 noiembrie 2021; „Assessment of the entrepreneurial ecosystem in the Republic of Moldova: opinion of entrepreneurs” (prezentarea ppt online).

➤ Manifestări științifice internaționale (în Republica Moldova)

VINOGRADOVA Natalia, dr., conf.cercet.; Masa rotundă internațională cu genericul „Starea actuală și problemele dezvoltării antreprenoriatului în Republica Moldova și Republica Belarus”; Institutul Național de Cercetări Economice al Republicii Moldova, Institutul de Economie al Academiei Naționale de Științe al Republicii Belarus 10.11.2021; „Evaluarea ecosistemului antreprenorial din Republica Moldova (în baza chestionării antreprenorilor): metodologia cercetării”; (prezentarea ppt).

VINOGRADOVA Natalia, dr., conf.cercet.; Masa rotundă internațională cu genericul „Starea actuală și problemele dezvoltării antreprenoriatului în Republica Moldova și Republica Belarus”; Institutul Național de Cercetări Economice al Republicii Moldova, Institutul de Economie al Academiei Naționale de Științe al Republicii Belarus 10.11.2021; „Evaluarea factorilor ecosistemului antreprenorial din Republica Moldova: infrastructura, piețele, cadrul normativ și reglementarea”; (prezentarea ppt).

IANIOGLO Alina, dr.; Masa rotundă internațională cu genericul „Starea actuală și problemele dezvoltării antreprenoriatului în Republica Moldova și Republica Belarus”; Institutul Național de Cercetări Economice al Republicii Moldova, Institutul de Economie al Academiei Naționale de

Științe al Republicii Belarus 10.11.2021; „Evaluarea factorilor ecosistemului antreprenorial din Republica Moldova: accesul la finanțare”; (prezentarea ppt).

NOVAC Alexandra, dr., conf.cercet.; Masa rotundă internațională cu genericul „Starea actuală și problemele dezvoltării antreprenoriatului în Republica Moldova și Republica Belarus”; Institutul Național de Cercetări Economice al Republicii Moldova, Institutul de Economie al Academiei Naționale de Științe al Republicii Belarus 10.11.2021; „Evaluarea factorilor ecosistemului antreprenorial din Republica Moldova: inovațiile, capitalul uman și cultura antreprenorială”; (prezentarea ppt).

DOGA-MÎRZAC Mariana, dr.hab. în economie, conf.univ., ATAMAN Viorica, drd.; Masa rotundă internațională cu genericul „Starea actuală și problemele dezvoltării antreprenoriatului în Republica Moldova și Republica Belarus”; Institutul Național de Cercetări Economice al Republicii Moldova, Institutul de Economie al Academiei Naționale de Științe al Republicii Belarus 10.11.2021; „Remedierea activității incubatoarelor universitare în promovarea studenților antreprenori”; (prezentarea ppt).

NOVAC Alexandra, dr., conf.cercet., VINOGRADOVA Natalia, dr., conf.cercet.; Conferința Internațională Științifico-Practică „Creșterea economică în condițiile globalizării”, Institutul Național de Cercetări Economice al Republicii Moldova, ediția a XV-a, 15-16 octombrie 2021; „Stimularea implicării tinerilor în antreprenoriat prin intermediul educației antreprenoriale în Republica Moldova: situația actuală și oportunități de îmbunătățire” (prezentarea ppt).

GANCIUCOV Valentina, dr.; Conferința Internațională Științifico-Practică „Creșterea economică în condițiile globalizării”, Institutul Național de Cercetări Economice al Republicii Moldova, ediția a XV-a, 15-16 octombrie 2021; „Prognoza dezvoltării întreprinderilor mici și mijlocii în Republica Moldova pe termen mediu” (prezentarea ppt).

FALA Victoria, drd.; Conferința Internațională Științifico-Practică „Creșterea economică în condițiile globalizării”, Institutul Național de Cercetări Economice al Republicii Moldova, ediția a XV-a, 15-16 octombrie 2021; „Economia Republicii Moldova după 30 de ani de tranziție: reușite și eșecuri” (prezentarea ppt).

VINOGRADOVA Natalia, dr., conf.cercet.; Conferința Internațională Economică „Competitiveness and sustainable development in the context of European integration”, Universitatea Tehnică din Republica Moldova, 4-5 noiembrie 2021; „Сравнение эффективности предприятий различных форм собственности в Республике Молдова” (prezentarea ppt).

➤ Manifestări științifice naționale

MULIC Andrei, dr.; Masa rotundă cu genericul „Antreprenoriatul din mediul universitar: analiza cadrului legislativ, oportunități de susținere a IMM-urilor”; Universitatea de Stat din Moldova, Republica Moldova, 28.05.2021; „Analiza strategiilor de dezvoltare din domeniul susținerii incubatoarelor de afaceri în Republica Moldova. Cadrul legislativ și normativ național orientat spre susținerea IMM-urilor” (raport ppt);

ULIAN Ecaterina, drd.; Masa rotundă cu genericul „Antreprenoriatul din mediul universitar: analiza cadrului legislativ, oportunități de susținere a IMM-urilor”; Universitatea de Stat din Moldova, Republica Moldova, 28.05.2021; „Analiza cadrului legislativ din domeniul susținerii incubatoarelor de afaceri în Uniunea Europeană” (raport ppt);

ATAMAN Viorica, drd.; Masa rotundă cu genericul „Antreprenoriatul din mediul universitar: analiza cadrului legislativ, oportunități de susținere a IMM-urilor”; Universitatea de Stat din Moldova, Republica Moldova, 28.05.2021; „Antreprenoriatul în educație. Universitățile românești pe calea antreprenoriatului universitar” (raport ppt);

VINOGRADOVA Natalia, dr., conf.cercet.; Masa rotundă cu genericul „Antreprenoriatul din mediul universitar: analiza cadrului legislativ, oportunități de susținere a IMM-urilor”; Universitatea de Stat din Moldova, Republica Moldova, 28.05.2021; Cuvânt de salut, prezentarea generală a Proiectului 20.80009.0807.38 „Evaluarea multidimensională și dezvoltarea ecosistemului antreprenorial la nivel național și regional în vederea impulsivării sectorului IMM în Republica Moldova” (oral).

ATAMAN Viorica, drd.; Conferința științifică națională a doctoranzilor dedicată aniversării a 75-a a USM „Metodologii contemporane de cercetare și evaluare”, 22-23.04.2021; „Principii și bune practici în promovarea unui incubator de afaceri regional” (raport ppt);

➤ Manifestări științifice cu participare internațională

Model:

Numele, prenumele, titlul științific al participantului; Titlul manifestării (cu indicarea tipului de manifestare – internațională, națională etc.); Organizatori, țara, perioada desfășurării evenimentului; Titlul comunicării/raportului susținut (cu indicarea tipului de prezentare – oral, poster etc.)

Participarea orală la alte foruri științifice, ateliere de lucru, workshopuri, mese rotunde (fără raport):

- Masa rotundă ”Актуальные проблемы повышения уровня жизни населения и сокращение уровня бедности”, organizată de Secția ”Cercetări sociale și nivelul de trai”, INCE, 26 februarie, 2021 (Novac A., Vinogradova N.) (certificat de participare - Anexa 8)
- Atelierul din cadrul proiectului "Centru Suport pentru IEM proiecte de cercetare-inovare competitive in Orizont 2020", organizat de Institutul de Economie Mondială, România (perioada 01 aprilie-15 mai) (Novac A., Ianioglo A.)
- Masa rotundă „Instrumente de protecție a dreptului de autor asupra rezultatelor științifice”, organizată de Biblioteca tehnico-științifică, INCE 21 aprilie, 2021 (Novac A., Boldurat V.).
- Webinarul "Fenomenul contrafacerii în Republica Moldova" (certificat de participare), organizat de AGEPI, 23 aprilie 2021(Novac A.)
- Masa rotundă cu genericul „Familia cu copii în perioada pandemiei”, organizată de Centrul de Cercetări Demografice, INCE, 13 mai 2021 (Vinogradova N., Novac A., Ianioglo A.)
- Masa rotundă cu genericul „Antreprenoriatul din mediul universitar: analiza cadrului legislativ, oportunități de susținere a IMM-urilor”, organizată de USM în cadrul Proiectul aplicativ 20.80009.1606.38 ”Evaluarea multidimensională și dezvoltarea ecosistemului antreprenorial la

- nivel național și regional în vederea impulsivării sectorului IMM în Republica Moldova”, 28 mai 2021 (Novac A., Maier L., Ianioglo A., Boldurat V.)
- Simpozionul Doctoral Științific Internațional „Modern Tendencies of Scientific Development: Visions of Young Scientists”, organizat de USM, INCE, UCCM, 25.06.2021 (Ianioglo A. - moderator)
 - Masa rotundă „Managementul riscurilor și elaborarea măsurilor de atenuare a consecințelor pandemiei COVID-19 asupra securității alimentare a Republicii Moldova”, organizată de Secția „Economie agroalimentară și dezvoltare rurală”, INCE, 08 iunie 2021 (Novac A., Vinogradova N., Ianioglo A.)
 - Masa rotundă cu genericul „Potențialul de creștere a bunăstării populației în zonele rurale / The growth potential of population welfare in the rural areas / Потенциал роста благосостояния населения в сельской местности”, organizată de Secția „Cercetări sociale și nivelul de trai”, INCE, 10 iunie 2021 (Novac A., Vinogradova N., Ianioglo A.)
 - Masa rotundă cu genericul „Premisele de trecere la economia circulară a Republicii Moldova”, organizată de Secția „Cercetări Financiare și Monetare” a INCE, 28 septembrie 2021 (certificat de participare) (Novac A., Vinogradova N., Ianioglo A.)
 - Masa rotundă "Provocări pentru noua calitate a vieții ", organizată de Secția „Cercetări sociale și nivelul de trai” a INCE, 08 Octombrie 2021 (Novac A., Vinogradova N., Ianioglo A.)
 - Masă rotundă „ART Marketing, o direcție inteligentă de promovare”, USM, Departament Economie, Marketing, Turism, 09.04.2021 (Ataman V.)

13. Aprecierile și recunoașterea rezultatelor obținute **în proiect** (premiu, medalii, titluri, alte aprecieri).

14. Promovarea rezultatelor cercetărilor obținute **în proiect** în mass-media:

- Emisiuni radio/TV de popularizare a științei

VINOGRADOVA N. Participarea la emisiunea „Spațiul Public”, la Radio Moldova, cu comentarii asupra Programului de susținere a afacerilor cu potențial înalt de creștere și internaționalizare (03.09.2021).

- Articole de popularizare a științei

NOVAC, A. Mediul de afaceri (Capitolul al V-lea) În: publicația trimestrială Tendințe în economia Moldovei, nr. 39/2021. pag.59-61. Chisinau: INCE. ISSN 1857-3134. https://ince.md/uploads/files/1611730544_met_39_tr-3_2020_site.pdf

NOVAC, A. Mediul de afaceri (Capitolul al V-lea) În: publicația trimestrială Tendințe în economia Moldovei, nr. 40/2021. pag. 66-69. Chisinau: INCE. ISSN 1857-3134. https://ince.md/uploads/files/1625643958_met_40_site-1.pdf

NOVAC, A. Mediul de afaceri (Capitolul al V-lea) În: publicația trimestrială Tendințe în economia Moldovei, nr. 41/2021, pp.52-54, Chisinau: INCE. ISSN 1857-3134. https://ince.md/uploads/files/1626868054_met-nr.41trim.i2021-1.pdf

NOVAC, A. Mediul de afaceri (Capitolul al V-lea) În: publicația trimestrială Tendințe în economia Moldovei, nr. 42/2021, pp.69-77, Chisinau: INCE. ISSN 1857-3134. https://ince.md/uploads/files/1634642922_met_42-site.pdf

15. Teze de doctorat / postdoctorat susținute și confirmate în anul 2021 de membrii echipei proiectului

16. Materializarea rezultatelor obținute **în proiect**

Forme de materializare a rezultatelor cercetării în cadrul proiectului pot fi produse, utilaje și servicii noi, documente ale autorităților publice aprobate etc.

- **Raportul de evaluare finală a rezultatelor Strategiei de dezvoltare a sectorului IMM pentru 2012-2020** (completări cu concluziile și recomandările trimise prin scrisoarea oficială a INCE nr 01/9-086 din 24.06.2021; participarea Dnei dr.Vinogradova N. în calitate de expert la evaluarea finală a strategiei).
- **Recomandările pentru îmbunătățirea analizei sectorului IMM în contextul antreprenoriatului din Republica Moldova** au fost elaborate și transmise Ministerului Economiei (prin scrisoarea oficială a INCE nr 01/9-021 din 27.01.2021, Anexa 5).
- **Proiectul Strategiei “Pentru o economie incluzivă, durabilă și digitală până în anul 2030”** (contribuția echipei proiectului cu materiale, corelate cu cele primite în cadrul proiectului, ianuarie 2021).
- **Planul de acțiuni al Guvernului pentru perioada anilor 2021-2022 - domeniul „Economie și Antreprenoriat”** (contribuția cu recomandări și sugestii pentru completarea/ajustarea acestuia, septembrie, 2021).
- Elaborarea și depunerea propunerii de proiect **„Crearea platformei online interactive - un catalog național inovativ al IMM-urilor producătoare din Republica Moldova, facilitarea conexiunii dintre comunitatea științifică și mediul de afaceri în vederea stimulării implementării inovațiilor în întreprinderi”** în cadrul concursului suplimentar al proiectelor de inovare și transfer tehnologic pentru anul 2021, ANCD - *refuzat* (aprilie 2021).

17. Informație suplimentară referitor la activitățile membrilor echipei în anul 2021

- Membru/președinte al comitetului organizatoric/științific, al comisiilor, consiliilor științifice de susținere a tezelor
 - Vinogradova Natalia, Ianioglo Alina / Consiliul Științific al INCE / membri
 - Vinogradova Natalia, Novac Alexandra, Ianioglo Alina / Seminarul Științific de Profil al INCE la specialitățile: 521.03– Economie și management (în ramură) / membri
 - Vinogradova Natalia, Novac Alexandra / Comisia Metodică a INCE / membri
 - Novac Alexandra, Vinogradova Natalia / Conferința științifico-internațională “Creșterea

- economică în condițiile globalizării”, INCE / 15-16 octombrie 2021 / membri ai Comitetului organizatoric
- Novac Alexandra, Vinogradova Natalia / Conferința științifico-internațională “Creșterea economică în condițiile globalizării”, INCE / 15-16 octombrie 2021 / moderatori ai Sesiunii I ”Antreprenoriatul, ameliorarea competitivității și strategii de relansare a economiilor naționale”
 - Ianioglo A. / International Doctoral Scientific Symposium “Modern Tendencies of Scientific Development: Visions of Young Scientists”, Chișinău / 2 iunie 2021/ Comoderator al Sesiunii I “Economy and modern management”
 - Ianioglo A. / Третий международный конкурс студенческих научно-исследовательских работ по экономике/ Centrul de cercetarea “Progres” în cadrul Universității de Stat din Comrat / 2021/ membru al Comitetului editorial și organizațional
 - Doga-Mîrzac Mariana / Comisia de susținere publică a tezei de doctorat / 14.05.2021/ referent oficial
 - Doga-Mîrzac Mariana / Consiliul științific / 29.07.2021/ președinte
 - Doga-Mîrzac Mariana / International competition of student scientific works „Black Sea Science 2021” / 23-24.03.2021/ membru
 - Doga-Mîrzac Mariana / Conferința „Metodologii contemporane de cercetare și evaluare” / 23-24.03.2021/ membru
 - Mulic Andrei / Conferință Științifică Internațională „Paradigme moderne în dezvoltarea economiei naționale și mondiale”, 29-30 octombrie 2021 Chișinău, Republica Moldova/ Membru al comitetului organizatoric, Membru al comitetului științific

➤ Redactor / membru al colegiilor de redacție al revistelor naționale / internaționale

- NOVAC Alexandra / Revista teoretico-științifică ”Economie și Sociologie”, cat. B+, INCE / recenzent
- VINOGRADOVA Natalia / Revista teoretico-științifică ”Economie și Sociologie”, cat. B+, INCE / recenzent
- NOVAC Alexandra / Revista de știință, inovare, cultură și artă ”Akademos”, cat. B, AȘM / recenzent
- VINOGRADOVA Natalia / Revista de știință, inovare, cultură și artă ”Akademos”, cat. B, AȘM / recenzent
- IANIOGLO Alina / Business and Economic Research, ISSN 2162-4860 / membru al Comitetului editorial
- IANIOGLO Alina / Case Studies in Business and Management, ISSN 2333-3324 / membru al Comitetului editorial
- IANIOGLO Alina / Revista de Studii Interdisciplinare, ISSN 2457-5550 / membru al Comisiei de experți
- IANIOGLO Alina / Agricultural and Resource Economics: International Scientific E-Journal, e-ISSN 2414-584X / recenzent
- DOGA-MÎRZAC Mariana / Revista de știință, inovare, cultură și artă ”Akademos”, cat. B,

AȘM / recenzent

- DOGA-MÎRZAC Mariana / Revista "Studia Universitatis Moldaviae", Categoria B / membru colegiului de redacție, recenzent
- DOGA-MÎRZAC Mariana / Scientific Papers Series "Management, Economic Engineering and Rural Development" / membru colegiului de redacție
- DOGA-MÎRZAC Mariana / Scientific Journal "Economic & Engineering Studies" / membru colegiului de redacție
- MULIC Andrei / Revistă științifică internațională online în domeniul științelor economice și sociale „Balkan Economic Review”, Universitatea „Cote d’Azur” Nița, Franța, <https://www.balkaneconomicreview.net/> Membru colegiului de redacție, recenzent pentru revista
- MULIC Andrei / Revista științifică „Studia Universitatis”, Științe exacte și economice, Cat. B, Universitatea de Stat din Moldova, <http://studiamsu.eu/stiinte-exacte-si-economice/> recenzent pentru revista
- MULIC Andrei / Referent al Editurii ASE pentru domeniile „Finanțe, asigurări și burse de valori”, „Analiză și evaluare economico-financiară”, Academia de Studii Economice din București, <https://www.ase.ro/> Membru colegiului de redacție, recenzent

➤ Altele

- VINOGRADOVA Natalia / Programul de ecologizare a întreprinderilor mici și mijlocii (aprobat de HG Nr. 592 din 27-11-2019) / 2020-2021 / Membru al Comitetului de coordonare al Programului.
- VINOGRADOVA Natalia / Evaluarea finală a implementării Strategiei de dezvoltare a sectorului întreprinderilor mici și mijlocii pentru anii 2012-2020 / 13.05.2021 / expert intervievat
- VINOGRADOVA Natalia / Expertizare a dosarului înaintat pentru decernarea Premiului Național, Ediția 2021 (în domeniul "Antreprenoriat social") / expert

➤ Dezvoltarea personalului (cursuri)

- NOVAC A., IANIOGLO A. / Participarea online la atelierul de lucru din cadrul proiectului "Centru Suport pentru IEM proiecte de cercetare-inovare competitive în Orizont 2020", organizat de Institutul de Economie Mondială, România (perioada 01 aprilie-15 mai)
- IANIOGLO A. / Baltic Digital Skills Development program, Module 'Business and Data Analysis', organizat de Microsoft în cooperare cu Innovation Centre of the University of Latvia LUMIC, ISM University of Management and Economics în Vilnius și Estonian Business School în Tallinn

18. Rezumatul activității și a rezultatelor obținute în proiect

1 pagină în engleză și 1 pagină în română ce rezumă rezultatele obținute în anul 2021.

Engleză

In 2021, the NIER (National Institute for Economic Research) team of the project tested the developed methodology for assessing the entrepreneurial ecosystem with a focus on the small and medium enterprise sector; the methodology includes three constituent parts: (1) Calculation and analysis of quantitative indicators (mainly statistics), which characterize the entrepreneurial ecosystem; (2) Analysis of state policy documents in the researched field, as an element of the assessment of the entrepreneurial ecosystem; (3) Survey of entrepreneurs. As a result, the available quantitative indicators (45 determinant factors of entrepreneurship and 28 indicators of entrepreneurial manifestation), which characterize the components of the entrepreneurial ecosystem in the Republic of Moldova, were generalized, calculated and analyzed. The analysis of the role and impact of public policy on the entrepreneurial ecosystem has been carried out (based on the generalization of foreign experience) and of state policy documents in the field of entrepreneurship, which regulate the elements of the entrepreneurial ecosystem in the Republic of Moldova, have been analysed. The main tool for assessing the entrepreneurial ecosystem in the Republic of Moldova, according to the developed methodology, is the survey (questioning) of entrepreneurs. As a result of the pilot survey of 106 entrepreneurs, two established objectives were solved: (i) the impact of 136 factors within eight components of the entrepreneurial ecosystem on the development of entrepreneurship in the Republic of Moldova was assessed; (ii) the trends of the change of the respective factors in the last two years were evaluated (in a.2021 compared to a.2019). The generalization of the results of the evaluation of the entrepreneurial ecosystem in the Republic of Moldova (based on the pilot questionnaire) allowed to elaborate the conclusions and recommendations, oriented towards the development of the entrepreneurial ecosystem in the Republic of Moldova. Additionally, the econometric model was improved for forecasting the main indicators of the SME sector (i.e. number of enterprises, number of employees, sales revenue, profit (loss) up to taxation) in the medium term in the Republic of Moldova and the forecast was developed for 2021-2024 period.

The SUM (State University of Moldova) team (i) analysed the laws and policy documents in the field of activity and support of university incubators; (ii) developed the set of recommendations for improving the regulatory system of university incubators; including the model for the functioning and structuring of an incubation environment within the university, with the reflection of internal and external factors; (iii) developed the system of indicators regarding the evaluation and monitoring of the business incubator; (iv) elaborated the questionnaire for the evaluation of the results in the development of skills and competences, obtained within the entrepreneurial education (the realization of the questionnaire is planned for 2022).

3 scientific events were organized and held, 8 international scientific conferences and round tables with 16 reports were attended. The scientific results were materialized in 19

scientific papers (with reference to the project), 1 project proposal, recommendations to the central public bodies.

Română

În a.2021 de către echipa INCE a proiectului a fost testată metodologia elaborată de evaluare a ecosistemului antreprenorial cu accent pe sectorul întreprinderilor mici și mijlocii, care include trei părți constitutive: (1) Calcularea și analiza indicatorilor cantitativi (în principal, statistici), care caracterizează ecosistemul antreprenorial; (2) Analiza documentelor de politici de stat în domeniul cercetat, ca element al evaluării ecosistemului antreprenorial; (3) Chestionarea antreprenorilor. În rezultat au fost generalizați, calculați și analizați indicatorii cantitativi disponibili (45 de factori determinanți ai antreprenoriatului și 28 de indicatori de manifestare antreprenorială), care caracterizează componentele ecosistemului antreprenorial din Republica Moldova. A fost efectuată analiza rolului și impactului politicii publice asupra ecosistemului antreprenorial (în baza generalizării experienței străine) și au fost analizate documentele de politici de stat în domeniul antreprenoriatului, care reglementează elementele ecosistemului antreprenorial din Republica Moldova. Principalul instrument pentru evaluarea ecosistemului antreprenorial în Republica Moldova, potrivit metodologiei elaborate, este chestionarea antreprenorilor. În rezultatul chestionării pilot a 106 antreprenori au fost soluționate două obiective stabilite: (i) a fost evaluat impactul al 136 de factori în cadrul a opt componente ale ecosistemului antreprenorial asupra dezvoltării antreprenoriatului în Republica Moldova; (ii) au fost evaluate tendințele schimbării factorilor respectivi în ultimii doi ani (în a.2021 comparativ cu a.2019). Generalizarea rezultatelor evaluării ecosistemului antreprenorial din Republica Moldova (în baza chestionării pilot) a permis de a elabora concluziile și recomandările, orientate spre dezvoltarea ecosistemului antreprenorial din Republica Moldova. Suplimentar a fost perfecționat modelul econometric pentru prognozarea principalilor indicatori ai sectorului IMM (i.e. numărul întreprinderilor, numărul de angajați, venituri din vânzări, profit (pierdere) până la impozitare) pe termen mediu în Republica Moldova și elaborată prognoza respectivă pentru anii 2021-2024.

De către echipa USM au fost (i) analizate legile și documentele de politici în domeniul activității și susținerii incubatoarelor din mediul universitar; (ii) elaborat setul de recomandări pentru îmbunătățirea sistemului de reglementare a incubatoarelor din mediul universitar; inclusiv a fost prezentat modelul pentru funcționarea și structurarea unui mediu de incubare din cadrul universitar, cu reflectarea factorilor interni și externi; (iii) elaborat sistemul de indicatori privind evaluarea și monitorizarea incubatorului de afaceri; (iv) elaborat chestionarul pentru evaluarea rezultatelor în dezvoltarea abilităților și competențelor, obținute în cadrul educației antreprenoriale (realizarea chestionării este planificată pentru a.2022).

S-au organizat și desfășurat 3 manifestări științifice, s-a participat la 8 conferințe internaționale științifice și mese rotunde cu 16 rapoarte. Rezultatele științifice au fost materializate în 19 lucrări științifice (cu referință la proiect), 1 cerere de proiect, recomandărilor către organele publice centrale.

19. Recomandări, propuneri

- De inclus în cheltuielile eligibile cheltuielile suportate pentru achitarea licențelor pe platformele pentru desfășurarea evenimentelor online (conferințe, mese rotunde).
- De inclus în suma planificată-calculată la rubrica „*Deplasări în interes de serviciu peste hotare*” cheltuielile suportate pentru obținerea și deținerea obligatorie a poliței de asigurare medicală și testului molecular tip PCR pentru infecția cu virusul SARS-CoV-2 efectuat în ultimele 72 ore înainte de trecerea frontierei.

Conducătorul de proiect  / VINOGRADOVA Natalia

Data: 15.11.2021



**Lista lucrărilor științifice, științifico-metodice și didactice
publicate în anul de referință în cadrul proiectului din Programul de Stat**

20.80009.0807.38 „Evaluarea multidimensională și dezvoltarea ecosistemului antreprenorial la nivel național și regional în vederea impulsivării sectorului IMM în Republica Moldova”

1. **Monografii** (recomandate spre editare de consiliul științific/senatul organizației din domeniile cercetării și inovării)

1.1.monografii internaționale

1.2. monografii naționale

2. Capitole în monografii naționale/internaționale

3. Editor culegere de articole, materiale ale conferințelor naționale/internaționale

4. Articole în reviste științifice

4.1. în reviste din bazele de date Web of Science și SCOPUS (cu indicarea factorului de impact IF)

4.2. în alte reviste din străinătate recunoscute

1. **DOGA-MÎRZAC, M.** Methodological aspects oriented to structure the University incubators. In: *Accounting and Finance Journal (Categoria B)*. 2021, nr.2 (92), pp.124-129. ISSN 2518-1181 (Online) DOI 10.33146/2307-9878 <http://www.afj.org.ua/en/journals/2021/2/>, <http://www.afj.org.ua/en/article/837/>

2. **IANIOGLO, A.** Access to finance as a crucial component of the entrepreneurial ecosystem in developing countries. In: *International Journal of Entrepreneurial Venturing*. ISSN online 1742-5379, ISSN print 1742-5360 (*trimis*)

4.3. în reviste din Registrul National al revistelor de profil, cu indicarea categoriei

- **categoria B +**

3. **NOVAC, A., ACULAI, E., MAIER, L.** A second chance for entrepreneurs in the Republic of Moldova: challenges and solutions. In: *Economy and Sociology*. 2021, nr.1, pp.40-51. - 1,17 c.a. DOI:10.36004/nier.es.2021.1-04. Disponibil: <https://economy-sociology.ince.md/?edmc=3534>

- **categoria B**

4. **DOGA-MÎRZAC, M.** Cadrul legislativ orientat spre incubatoarele de afaceri (incubatoare de inovare) din mediul universitar. În: *Studia Universitatis Moldaviae, Seria „Științe exacte și economice”*. 2021, nr.2 (142), pp. 144-151. <http://oaji.net/articles/2021/2054-1626869461.pdf>

5. **MULIC, A., ULIAN, E.** Analiza politicilor de dezvoltare și cadrului legislativ orientat spre susținerea incubatoarelor de afaceri la nivel national și a Uniunii Europene, În: *Studia Universitatis Moldaviae, Seria „Științe exacte și economice”*. 2021, nr.2 (142), pp. 152-162. https://ibn.idsi.md/sites/default/files/imag_file/19.%20p.%20152-162.pdf

- *categoria C*

6. **NOVAC, A.** Demografia întreprinderilor în Republica Moldova: analiza principalilor indicatori. În: *Intellectus*. 2021, nr. 1/2, pp. 65-71 – 0,45 c.a. <http://agepi.gov.md/ro/intellectus/intellectus-1-2-2021/demografia-%C3%AEntreprinderilor-%C3%AEn-republica-moldova-analiza>
7. **GANCIUCOV, V.** The econometric model for SME development in the Republic of Moldova. În: *Intellectus*. 2020, nr. 3-4, pp. 88-93 (publicat în 2021) - 0,56 c.a.

5. Articole în culegeri științifice naționale/internaționale

5.1. culegeri de lucrări științifice editate peste hotare

8. **STRATAN, A.N., VINOGRADOVA, N.V.** The Impact of the COVID-19 pandemic on the components of the business ecosystem in the Republic of Moldova. In: *Bulletin of the Institute of Economics of NAS of Belarus*. 2021, nr. 2, Minsk, «Беларуская навука», pp.121-133.- 0,57 c.a. doi:10/00000/0000-0000-2021-2-121-133, ISBN 978-985-08-2743-2

6. Articole în materiale ale conferințelor științifice

6.1. în lucrările conferințelor științifice internaționale (peste hotare)

9. **NOVAC, A., MAIER, L.** Considerations on SME Innovation in the Republic of Moldova: Results, Policies, Constraints. In: Conferința științifico-internațională “Dezvoltarea Economico-Socială Durabilă a Euroregiunilor și a Zonelor Transfrontaliere”, 29 octombrie 2021, Iași, România (*în editie*) – 1,1 c.a.
10. **VINOGRADOVA, N.** Impact of the Covid-19 pandemic on the entrepreneurial ecosystem of the Republic of Moldova: implications for SMES În: Conferința științifico-internațională “Dezvoltarea Economico-Socială Durabilă a Euroregiunilor și a Zonelor Transfrontaliere”, 29 octombrie 2021, Iași, România (*în editie*) – 0,7 c.a.
11. **GANCIUCOV, V.** Dezvoltarea întreprinderilor mici și mijlocii în Republica Moldova pe termen mediu. In Internațional Simpoziu „EXPERIENCE - CONTEMPORARY CHALLENGES”, 8th edition „Book to the Future”, May 27th-28th 2021. Bucurest, Romania. Editura „ARTIFEX” București, pp. 327-335. ISBN 978 – 606 – 8716 – 59 – 6.

6.2. în lucrările conferințelor științifice internaționale (Republica Moldova)

12. **NOVAC, A., VINOGRADOVA, N.** Stimularea implicării tinerilor în antreprenoriat prin intermediul educației antreprenoriale în Republica Moldova: situația actuală și oportunități de îmbunătățire. În: Conferința științifico-internațională “Creșterea economică în condițiile globalizării”, ediția a XV-a, 15-16 octombrie 2021, Chișinău, Republica Moldova (*în editie*) – 0,98 c.a.
13. **GANCIUCOV, V.** Prognoza dezvoltării întreprinderilor mici și mijlocii în Republica Moldova pe termen mediu. În: Conferința științifico-internațională “Creșterea economică în condițiile globalizării”, ediția a XV-a, 15-16 octombrie 2021, Chișinău, Republica Moldova (*în editie*) – 0,50 c.a.
14. **FALA, V., STRATAN, A., TOACA, Z.** Progresele reformării economiei moldovenești în vederea asigurării tranziției sale la economia de piață. În: Conferința științifico-internațională “Creșterea economică în condițiile globalizării”, ediția a XV-a, 15-16 octombrie 2021, Chișinău, Republica Moldova (*în editie*) – 1,24 c.a.
15. **IANIOGLO, A.** Finanțarea întreprinderilor mici și mijlocii: dificultăți și perspective. In: Materialele Conferinței științifico-practice internaționale "Știință, educație, cultură" consacrată aniversării a 30 de ani a Universității de Stat din Comrat, 12 februarie 2021, Vol. 1, Comrat: USC, 2021, (Tipogr. "A&V Poligraf"), pp.42-47. ISBN 978-9975-3496-1-1
16. **VINOGRADOVA, N.** Comparison of efficiency of enterprises of different forms of ownership in the Republic of Moldova. În: Conferința internațională economică „Competitiveness and Sustainable Development in the Context of European Integration”, Ediția a 3-a. (*în editie*) - 1,44 c.a.

6.3. în lucrările conferințelor științifice naționale cu participare internațională

6.4. în lucrările conferințelor științifice naționale

7. Teze ale conferințelor științifice

7.1. în lucrările conferințelor științifice internaționale (peste hotare)

17. **ATAMAN, V.** Incubatoarele de afaceri din Republica Moldova și crearea premiselor pentru dezvoltarea serviciilor conexe pentru întreprinderile mici și mijlocii. În: Proceedings of the 9th International Scientific and Practical Conference «Science and Practice: Implementation to Modern Society» (April 18-19, 2021). Manchester, Great Britain: Peal Press Ltd. 2021. p. 59. ISBN 978-0-216-01072-7 <https://interconf.top/documents/2021.04.18-19.pdf>

18. ATAMAN, V. Potențialul științific uman din Republica Moldova, Premisă pentru crearea incubatoarelor universitare. În: Proceedings of the 7-th International Scientific and Practical Conference «International Forum: Problems and Scientific Solutions» (April 25-26, 2021). Melbourne, Australia: CSIRO Publishing House. 2021. p.52, ISBN 978-0-643-12109-6, <https://interconf.top/documents/2021.04.25-26.pdf>

19. ATAMAN, V. Cercetarea abordărilor conceptuale ale incubatorului de afaceri amplasat în mediul universitar. În: Proceedings of the 2nd International Scientific and Practical Conference «Scientific Community: Interdisciplinary Research» (January 26-28, 2021). Hamburg, Germany: BusseVerlag GmbH. 2021. p.97, <https://interconf.top/documents/2021.01.26-28.pdf>

7.2. în lucrările conferințelor științifice internaționale (Republica Moldova)

7.3. în lucrările conferințelor științifice naționale cu participare internațională

7.4. în lucrările conferințelor științifice naționale

8. Alte lucrări științifice (recomandate spre editare de o instituție acreditată în domeniu)

8.1. cărți (cu caracter informativ)

8.2. enciclopedii, dicționare

8.3. atlase, hărți, albume, cataloage, tabele etc. (ca produse ale cercetării științifice)

9. Brevete de invenții și alte obiecte de proprietate intelectuală, materiale la saloanele de invenții

10. Lucrări științifico-metodice și didactice

10.1. manuale pentru învățământul preuniversitar (aprobate de ministerul de resort)

10.2. manuale pentru învățământul universitar (aprobate de consiliul științific /senatul instituției)

10.3. alte lucrări științifico-metodice și didactice

**Executarea devizului de cheltuieli, conform anexei nr. 2.3 din contractul de finanțare
(nr.130/1 PS din data de 04.01.2021; nr.130/2 PS din data de 04.01.2021)**

Cifrul proiectului: 20.80009.0807.38

Cheltuieli, mii lei				
Denumirea	Cod		Anul de gestiune	
	Eco (k6)	Aprobat	Modificat +/-	Precizat
Remunerarea muncii angajaților conform statelor	211180	805,9		805,9
Contribuții de asigurări sociale de stat obligatorii	212100	226,8		226,8
Deplasări în interes de serviciu peste hotare	222720	14,0	-14,0	0,0
Servicii neatribuite altor aliniate	222990		+5,0	5,0
Indemnizații pentru incapacitatea temporară de muncă achitate din mijloacele financiare ale angajatorului	273500	2,5		2,5
Procurarea materialelor de uz gospodăresc și rechizitelor de birou	336110		+9,0	9,0
Total		1049,2	0,0	1049,2

Conducătorul organizației  / STRATAN Alexandru

Contabil șef  / TURETCHI Tatiana

Conducătorul de proiect  / VINOGRADOVA Natalia



Componenta echipei proiectului

Cifrul proiectului 20.80009.0807.38

Echipa proiectului conform contractului de finanțare (la semnarea contractului)						
Nr	Nume, prenume (conform contractului de finanțare)	Anul nașterii	Titlul științific	Norma de muncă conform contractului	Data angajării	Data eliberării
1.	Vinogradova Natalia	1979	dr., conf.cercet.	0,5	04.01.2021	
2.	Novac Alexandra	1982	dr., conf.cercet.	1	04.01.2021	
3.	Novac Alexandra	1982	dr., conf.cercet.	0,5	04.01.2021	
4.	Ianioglo Alina	1988	dr., conf.cercet.	1	04.01.2021	
5.	Ianioglo Alina	1988	dr., conf.cercet.	0,5	04.01.2021	
6.	Boldurat Vladislav	1988	doctorand	0,5	04.01.2021	
7.	Ganciuov Valentina	1941	dr.	0,5	04.01.2021	
8.	Maier Lidia	1961	f-grad	1	04.01.2021	
9.	Maier Lidia	1961	f-grad	0,5	04.01.2021	
10.	Fala Victoria	1983	f-grad	0,25	04.01.2021	
11.	Pleșca Maria	1985	drd	0,5	04.01.2021	
12.	Doga-Mîrzac Mariana	1975	dr.hab.	0,5	04.01.2021	
13.	Mulic Andrei	1982	dr.	0,25	04.01.2021	
14.	Ungurean Dragoș	1991	drd.	0,25	01.10.2021	
15.	Ulian Ecaterina	1994	drd.	0,75	04.01.2021	
16.	Total			8,5		

Ponderea tinerilor (%) din numărul total al executorilor conform contractului de finanțare	33,3%
---	-------

Modificări în componența echipei pe parcursul anului 2021					
Nr	Nume, prenume	Anul nașterii	Titlul științific	Norma de muncă conform contractului	Data angajării
1.					
2.					
3.					
4.					
5.					
6.					
7.					

Ponderea tinerilor (%) din numărul total al executorilor la data raportării	33,3%
---	-------

Conducătorul organizației  / STRATAN Alexandru

Contabil șef  / TURETCHI Tatiana

Conducătorul de proiect  / VINOGRADOVA Natalia

Data 16.11.2021



Nr.1 din 5 martie 2021

**AVIZUL COMISIEI DE ETICĂ
A INSTITUTULUI NAȚIONAL DE CERCETĂRI ECONOMICE**

DATE DE IDENTIFICARE ALE PROIECTULUI	
Titlul proiectului: 20.80009.0807.38 „Evaluarea multidimensională și dezvoltarea ecosistemului antreprenorial la nivel național și regional în vederea impulsivării sectorului IMM în Republica Moldova”	
Numele cercetătorului principal (conducătorul de proiect): VINOGRADOVA Natalia, dr.	
Secția (Centrul de Cercetare): Secția Cercetări în antreprenariat	
Cerere de avizare metodologiei de realizare chestionării antreprenorilor „Evaluarea ecosistemului antreprenorial în Republica Moldova” din 16.02.2021	
DOCUMENTE EVALUATE	
Metodologia de realizare chestionării antreprenorilor „Evaluarea ecosistemului antreprenorial în Republica Moldova”	1 ex.
Chestionarul „Evaluarea ecosistemului antreprenorial în Republica Moldova” (în l.română și l.rusă)	1 ex.
Scrisoarea oficială de informare a participanților (antreprenorilor) /semnată de Directorul INCE	1 ex.
DECIZIA COMISIE	
<p>Se aprobă Metodologia de realizare chestionării antreprenorilor „Evaluarea ecosistemului antreprenorial în Republica Moldova” și Chestionarul „Evaluarea ecosistemului antreprenorial în Republica Moldova” (în l.română și l.rusă).</p> <p>Documentele corespund rigirilor Regulamentului privind cercetările sociologice și pot fi aplicate pentru cercetările calitative propuse.</p>	

Președintele Comisiei de Etică INCE:

dr., conf. crec. Angela TIMUȘ



Avizul a fost aprobat la sesiunea Comisiei de etică din 5 martie 2021, proces verbal nr.1, întocmit în două exemplare, din care unul se păstrează la secretariatul Comisiei de Etică a INCE, iar cel de-al doilea se înmânează solicitantului.

Data 5.03.2021

Semnătura cercetătorului principal

(la primirea avizului)

**METODOLOGIA REALIZĂRII CHESTIONĂRII ANTREPRENORILOR
în cadrul proiectului 20.80009.0807.38 „Evaluarea multidimensională și dezvoltarea
ecosistemului antreprenorial la nivel național și regional în vederea impulsivării sectorului
IMM în Republica Moldova”**

Evaluarea ecosistemului antreprenorial realizată în a.2021 s-a desfășurat în baza chestionării pilot a antreprenorilor.

I. Elaborarea și validarea chestionarului

Pentru realizarea chestionării pilot a antreprenorilor a fost elaborat chestionarul, destinat pentru soluționarea a două obiective stabilite:

- 1) A evalua impactul unor factori ai ecosistemului antreprenorial asupra dezvoltării antreprenoriatului în Republica Moldova;
- 2) A evalua tendințele schimbării factorilor respectivi în ultimii doi ani (în a.2021 comparativ cu a.2019).

Pentru soluționarea primului obiectiv s-a utilizat variația scalei Likert-style de 5 puncte, care include cinci puncte posibile pentru evaluarea factorilor:

- 2 = „Obstacol semnificativ”;
- 1 = „Obstacol nesemnificativ”;
- 0 = „Nu este un obstacol”;
- +1 = „Stimulent slab”;
- +2 = „Stimulent semnificativ”.

Pentru soluționarea celui de-al doilea obiectiv s-a utilizat scala de 3 puncte pentru evaluarea schimbării factorilor:

- 0 = „Situația nu s-a schimbat”;
- 1 = „Situația s-a înrăutățit”;
- 2 = „Situația s-a îmbunătățit”.

Factorii/componentele, propuse pentru evaluare au fost prezentate în formă de tabel în:

Capitolul 1. „Evaluarea factorilor ecosistemului antreprenorial” al chestionarului (Anexa 3). În total pentru evaluare au fost propuși 136 de factori în cadrul a opt componente ale ecosistemului antreprenorial (Accesul la finanțare, Capitalul uman, Infrastructura, Inovațiile, Cultura antreprenorială, Piețele, Cadrul normativ și reglementarea, Riscurile și alți factori).

Capitolul 2. „Susținere și planuri de viitor” al chestionarului include 6 întrebări suplimentare referitoare la impactul pandemiei Covid-19 asupra afacerilor, obținerea susținerii în procesul desfășurării afacerilor și planurile antreprenorilor, ce țin de ocupare în următorii doi ani.

Capitolul 3. „Caracteristica întreprinderii și respondentului” include 9 întrebări privind forma de proprietate, genul de activitate, mărimea și locul amplasării întreprinderii, precum și privind vârsta, sexul și nivelul de educație a respondenților.

Chestionarul a fost pregătit în două limbi: română și rusă.

Traducerea chestionarului în limba rusă a fost validat în câteva etape:

- La prima etapă traducerea chestionarului în limba rusă a fost realizată de un vorbitor nativ, bine familiarizat cu tematica chestionării (director de proiect).

- La etapa a doua toți participanții grupului de lucru, care au elaborat chestionarul (cercetătorii INCE din echipa proiectului), în cadrul ședinței (proces verbal Nr.1 din 15.02.2021) au comparat variantele chestionarului în limbile rusă și română și și-au expus obiecțiile referitoare la discrepanțe și inexactități.

- La etapa a treia s-a ținut cont de toate obiecțiile și varianta finală a chestionarului tradus a fost acceptată de membrii grupului de lucru.

După unele mici modificări, versiunea chestionarului pentru antreprenori „Evaluarea ecosistemului antreprenorial în Republica Moldova” în limba română a fost *validată cultural*. Stabilitatea a fost examinată prin testarea și retestarea a 5 antreprenori. Au fost urmărite diferențele dintre răspunsuri la testare și retestarea antreprenorilor, iar rezultatele au aratat o stabilitate buna de 95,9%.

În afară de chestionar, pentru participanții chestionării a fost pregătită o *scrisoare oficială de însoțire* în limbile rusă și română (semnată de directorul INCE, Dnul Stratan Alexandru, mem.cor. al AȘM, dr.hab., prof.), care a inclus clauza confidențialității datelor și utilizarea acestora doar în scopul cercetării efectuate. În plus, scrisoarea respectivă a inclus descrierea Scopului proiectului, Obiectivele chestionării și Informația de referință privind tematica proiectului (Anexa 4).

II) Structura eșantionului de persoane chestionate

În cadrul chestionării pilot au fost chestionați 106 antreprenori din sectorul întreprinderilor mici și mijlocii (IMM).

Numărul necesar de chestionare completate (106 un.) a fost calculat, reieșind din totalitatea generală a 55918 un. (numărul IMM-urilor din Republica Moldova potrivit datelor BNS în a.2019), cu o probabilitate de încredere de 90% și interval de încredere 8%.

Structura eșantionului a fost construită astfel, încât să se potrivească cu structura totalității generale în ceea ce privește caracteristicile principale ale selecției. Ca totalitate generală și structură a acesteia s-au utilizat datele BNS privind numărul de întreprinderi din sectorul IMM și repartizarea acestora după mărime și regiunile de dezvoltare.

Structura totalității generale este prezentată în Tabelul 1.

Tabelul 1. Repartizarea întreprinderilor sectorului IMM în Republica Moldova după mărime și regiuni de dezvoltare în a.2019 (un./% din total)

Regiunea de dezvoltare / Mărimea întreprinderii	Mijlocii	Mici	Micro	ÎMM
Municipiul Chișinău	763 / 1,4%	3644 / 6,5%	30500 / 54,5%	34907 / 62,4%
Nord	234 / 0,4%	1057 / 1,9%	5894 / 10,5%	7185 / 12,8%
Centru	209 / 0,4%	1088 / 1,9%	7776 / 13,9%	9073 / 16,2%
Sud	108 / 0,2%	481 / 0,9%	2490 / 4,5%	3079 / 5,5%
U.T.A Găgăuzia	61 / 0,1%	217 / 0,4%	1396 / 2,5%	1674 / 3,0%
Republica Moldova – total	1375 / 2,5%	6487 / 11,6%	48056 / 85,9%	55918 / 100,0%

Sursă: calculat în baza datelor BNS.

Structura finală a eșantionului este prezentată în Tabelul 2.

Tabelul 2. Repartizarea întreprinderilor chestionate pe mărime și regiuni de dezvoltare (un.)

Regiunea de dezvoltare / Mărimea întreprinderii	Mijlocii	Mici	Micro	Eșantion
Municipiul Chișinău	2	7	57	66
Nord	1	2	11	14
Centru	1	2	14	17
Sud	0	1	4	5
U.T.A Găgăuzia	0	1	3	4
Republica Moldova – total	4	13	89	106

Repartizarea raioanelor țării pe regiuni de dezvoltare a corespuns repartizării, utilizate de Biroul Național de Statistică (Legea Nr.438 din 28-12-2006 privind dezvoltarea regională în Republica Moldova):

Tabelul 3. Regiunile de dezvoltare

Regiunile de dezvoltare	Unitățile administrativ-teritoriale
Nord	Municipiul Bălți, raioanele Briceni, Dondușeni, Drochia, Edineț, Fălești, Florești, Glodeni, Ocnița, Rîșcani, Sîngerei, Soroca
Centru	Raioanele Anenii Noi, Călărași, Criuleni, Dubăsari, Hîncești, Ialoveni, Nisporeni, Orhei, Rezina, Strășeni, Șoldănești, Telenești, Ungheni
Sud	Raioanele Basarabeasca, Cahul, Cantemir, Căușeni, Cimișlia, Leova, Ștefan Vodă, Taraclia
Unitatea teritorială autonomă Găgăuzia	
Municipiul Chișinău	

III. Prelucrarea rezultatelor obținute

Rezultatele obținute au fost generalizate și prelucrate cu ajutorul Programului de analiză statistică SPSS.

În baza rezultatelor generalizate obținute la fiecare factor/componentă a ecosistemului antreprenorial au fost calculați următorii indicatori:

1. *Coeficientul evaluării ecosistemului antreprenorial (Kea)* - arată evaluarea medie ponderată a ecosistemului antreprenorial la componentă, factor sau indicator, precum și evaluarea generalizată a ecosistemului în ansamblu.

Coeficientul evaluării ecosistemului antreprenorial se calculează după formula:

$$Kea = \frac{(-2) * \% \text{ obst.sem.} + (-1) * \% \text{ obst.nesemn.} + (+1) * \% \text{ av.slab} + (+2) * \% \text{ av.sem.}}{100\%}$$

unde:

Kea - coeficientul evaluării ecosistemului antreprenorial;

% obst.sem. - ponderea răspunsurilor antreprenorilor, care au indicat asupra obstacolului semnificativ;

% obst.nesemn. - ponderea răspunsurilor antreprenorilor, care au indicat asupra obstacolului nesemnificativ;

% av.slab - ponderea răspunsurilor antreprenorilor, care au indicat asupra avantajului slab.

% av.sem. - ponderea răspunsurilor antreprenorilor, care au indicat asupra avantajului semnificativ.

Coeficientul evaluării ecosistemului antreprenorial se poate schimba de la «-2» (minim) până la «+2» (maxim):

- = -2, dacă absolut toți respondenții, care au evaluat componenta (factorul, indicatorul) indică asupra impactului său semnificativ negativ asupra dezvoltării ecosistemului antreprenorial (obstacol semnificativ);
- = de la -2 până la -1, dacă predomină evaluările extrem de negative ale impactului componentei (factorului, indicatorului) asupra dezvoltării ecosistemului antreprenorial;
- = de la -1 până la 0, dacă predomină evaluările negative slabe (obstacol nesemnificativ) ale impactului componentei (factorului, indicatorului) asupra dezvoltării ecosistemului antreprenorial;
- = 0, dacă numărul de evaluări pozitive este egal cu numărul celor negative, caracterizând impactul neutru a componentei (factorului, indicatorului) asupra dezvoltării ecosistemului antreprenorial;
- = de la 0 până la +1, predomină evaluările pozitive slabe (avantaj slab) ale impactului componentei (factorului, indicatorului) asupra dezvoltării ecosistemului antreprenorial;
- = de la +1 până la +2, dacă predomină evaluările semnificativ pozitive ale impactului componentei (factorului, indicatorului) asupra dezvoltării ecosistemului antreprenorial;
- = +2, dacă absolut toți respondenții, care au evaluat componenta (factorul, indicatorului) indică asupra impactului său semnificativ pozitiv asupra dezvoltării ecosistemului antreprenorial (avantaj semnificativ).

2. *Indicele de percepție a schimbării ecosistemului antreprenorial (Iea)* - reflectă, procentul antreprenorilor chestionați, care au indicat asupra schimbărilor pozitive a factorului ecosistemului

antreprenorial(în raport cu numărul total de respondenți, care au indicat asupra tendințelor pozitive sau negative ale schimbării factorului ecosistemului antreprenorial).

Indicele de percepție a schimbării ecosistemului antreprenorial se calculează după formula:

$$I_{ea} = \frac{I_{schim.plus}}{I_{schim.plus} + I_{schim.minus}} \times 100\%$$

Unde:

- I_{ea} – - indicele de percepție a schimbării ecosistemului antreprenorial,
 $I_{schim.plus}$ - ponderea antreprenorilor, care au indicat asupra îmbunătățirii situației,
 $I_{schim.minus}$ - ponderea antreprenorilor, care au indicat asupra înrăutățirii situației.

Din calcule au fost excluse răspunsurile, în care s-a indicat asupra lipsei schimbărilor. Indicii de difuziune teoretic se pot schimba de la 0% (minim) până la 100% (maxim). Valorile critice ale indicelui sunt următoarele:

- =100%, dacă absolut toți respondenții indică asupra schimbării pozitive a factorilor ecosistemului antreprenorial;
- = de la 50% până la 100%, dacă predomină evaluările pozitive, referitoare la schimbarea ecosistemului antreprenorial. La valoarea indicelui mai mare de 85% - rezultatul este considerat ca fiind suficient de pozitiv;
- = 50%, dacă numărul de evaluări pozitive este egal cu numărul celor negative;
- = de la 0% până la 50%, dacă predomină evaluările negative, referitoare la schimbarea ecosistemului antreprenorial. La valoarea indicelui de până la 15% - rezultatul se consideră a fi extrem de negativ;
- =0%, dacă absolut toți respondenții au indicat asupra schimbării negative a factorilor ecosistemului antreprenorial.

Chestionarea s-a desfășurat în lunile aprilie-mai a.2021; completarea chestionarelor de către antreprenori s-a desfășurat în cadrul întâlnirilor personale cu interviatorii, prin posta electronică sau telefon.

Chestionarele completate vor fi păstrate în cadrul Secției Cercetări în antreprenariat a INCE pe o perioadă de cinci ani după finalizarea proiectului.

Conducătorul de proiect



VINOGRADOVA Natalia

CHESTIONAR PENTRU ANTREPRENORI
„EVALUAREA ECOSISTEMULUI ANTREPRENORIAL ÎN REPUBLICA MOLDOVA”

CHESTIONAREA ESTE ANONIMĂ!

CAPITOLUL I. Evaluarea factorilor ecosistemului antreprenorial

1. Vă rugăm să evaluați impactul asupra întreprinderii Dumneavoastră a factorilor, care caracterizează ecosistemul antreprenorial (pe o scală de la -2 "Obstacol/constrângere semnificativă" până la +2 "Avantaj semnificativ"), precum și schimbarea acestor factori în a.2021 comparativ cu a.2019. *La completarea tabelului Vă bazați doar pe experiența proprie sau pe surse de încredere.*

În fiecare rând al tabelului selectați (încercuiți, subliniați sau evidențiați prin culoare) câte un răspuns la fiecare din cele două întrebări: coloanele (2-6) și (7-9).

Atenție: În cazul în care vi se pare dificil să evaluați impactul unuia dintre factorii propuși, nu v-ați confruntat cu el, atunci selectați răspunsul "0" în coloanele 4 și 7.

Factorul	Acest factor reprezintă obstacol sau avantaj pentru dezvoltarea antreprenorialului?					Schimbarea situației în ultimii doi ani? în 2021 comparativ cu 2019)		
	-2 Obstacol semnifica tiv	-1 Obstacol nesemnifi cativ	0 Nu este obstacol și nici avantaj	+1 Avantaj slab	+2 Avantaj semnific ativ	0 Situația nu s-a schimb at	1 Situația s-a înraută țit	2 Situația s-a îmbunătă țit
1	2	3	4	5	6	7	8	9
1. ACCESUL LA FINANȚARE								
Accesul la creditele bancare	-2	-1	0	+1	+2	0	1	2
Accesul la credite și împrumuturi de la organizațiile de microfinanțare	-2	-1	0	+1	+2	0	1	2
Accesul la finanțare în cadrul programelor de stat, realizate de ODIMM	-2	-1	0	+1	+2	0	1	2
Accesul la finanțare în cadrul proiectelor donatorilor străini, inclusiv organizații internaționale; granturi	-2	-1	0	+1	+2	0	1	2
Accesul la capitalul de venture (de risc)	-2	-1	0	+1	+2	0	1	2
Accesul la creditele și împrumuturile de la persoane fizice (familie, prieteni, colegi)	-2	-1	0	+1	+2	0	1	2
Accesul la finanțare pe piața valorilor mobiliare	-2	-1	0	+1	+2	0	1	2
Utilizarea platformelor electronice pentru atragerea finanțării (crowdfunding, criptomonede, etc.)	-2	-1	0	+1	+2	0	1	2
2. CAPITALUL UMAN								
Disponibilitatea specialiștilor cu calificare înaltă	-2	-1	0	+1	+2	0	1	2
Disponibilitatea personalului necalificat	-2	-1	0	+1	+2	0	1	2
Disponibilitatea personalului cu anumite specialități	-2	-1	0	+1	+2	0	1	2
Mecanisme pentru motivația personalului (condiții, evaluarea și remunerarea muncii, climat psihologic, etc.)	-2	-1	0	+1	+2	0	1	2
Cultura antreprenorială a personalului (disciplina de muncă, etica, etc.)	-2	-1	0	+1	+2	0	1	2
Migrația de muncă și emigrația populației	-2	-1	0	+1	+2	0	1	2
Competența absolvenților instituțiilor de învățământ	-2	-1	0	+1	+2	0	1	2
Nivelul de pregătire profesională a personalului	-2	-1	0	+1	+2	0	1	2
Competențe digitale ale personalului (nivelul utilizării computerelor personale, cunoașterea programelor, etc.)	-2	-1	0	+1	+2	0	1	2
Organizarea instruirii angajaților la locul de muncă	-2	-1	0	+1	+2	0	1	2
3. INFRASTRUCTURA								
Dezvoltarea infrastructurii fizice								

1	2	3	4	5	6	7	8	9
Starea (calitatea) drumurilor	-2	-1	0	+1	+2	0	1	2
Accesul la sistemul de alimentare cu apă	-2	-1	0	+1	+2	0	1	2
Accesul la resursele energetice	-2	-1	0	+1	+2	0	1	2
Accesul la serviciile de transport (<i>transport pasageri, transport de mărfuri</i>)	-2	-1	0	+1	+2	0	1	2
Accesul la sistemul de telecomunicații, tehnologiile IT, în ansamblu	-2	-1	0	+1	+2	0	1	2
- inclusiv accesul la Internet, rețelele sociale	-2	-1	0	+1	+2	0	1	2
Organizarea susținerii								
Accesul la serviciile educaționale/instruire pentru antreprenori	-2	-1	0	+1	+2	0	1	2
Accesul la consultația antreprenorială, informații	-2	-1	0	+1	+2	0	1	2
Accesul la serviciile de contabilitate și audit	-2	-1	0	+1	+2	0	1	2
Accesul la serviciile de promovare a exportului	-2	-1	0	+1	+2	0	1	2
Accesul la serviciile de recrutare și evaluare a personalului	-2	-1	0	+1	+2	0	1	2
Accesul la serviciile de achiziționare și utilizare a inovațiilor	-2	-1	0	+1	+2	0	1	2
Accesul la serviciile privind depășirea crizelor și insolvabilității afacerilor	-2	-1	0	+1	+2	0	1	2
Accesul la serviciile privind utilizarea metodelor digitale de desfășurare a afacerilor (<i>crearea paginilor web, promovarea bunurilor în spațiul electronic</i>)	-2	-1	0	+1	+2	0	1	2
Accesul la servicii pentru întreprinderile/antreprenorii, care necesită susținere specială (<i>tineri, femei, persoane cu dizabilități, care activează în zonele rurale</i>)	-2	-1	0	+1	+2	0	1	2
Accesul la serviciile incubatoarelor de afaceri	-2	-1	0	+1	+2	0	1	2
Existența și activitatea asociațiilor de afaceri, clusterelor	-2	-1	0	+1	+2	0	1	2
Accesul la alte tipuri de resurse								
Accesul la tehnologii și echipamente noi	-2	-1	0	+1	+2	0	1	2
Accesul la materii prime și materiale	-2	-1	0	+1	+2	0	1	2
Accesul la spații (arenda și achiziționarea)	-2	-1	0	+1	+2	0	1	2
4. INOVAȚIILE								
Existența infrastructurii, care să ajute întreprinderile să elaboreze și implementeze inovații (<i>universități, instituții de cercetare, agenții de dezvoltare regională, hub-uri de afaceri, etc.</i>)	-2	-1	0	+1	+2	0	1	2
Cooperarea mediului de afaceri cu instituțiile de cercetare, universitățile, agenții de dezvoltare regională, hub-uri de afaceri, etc.	-2	-1	0	+1	+2	0	1	2
Stimularea de către stat a elaborării și implementării inovațiilor	-2	-1	0	+1	+2	0	1	2
Sistemul de protecție a proprietății intelectuale, inclusiv:								
- Complexitatea procedurii de obținere a titlurilor de protecție a obiectelor de proprietate intelectuală	-2	-1	0	+1	+2	0	1	2
- Durata procedurii	-2	-1	0	+1	+2	0	1	2
- Cheltuielile financiare	-2	-1	0	+1	+2	0	1	2
Necesitatea implementării proceselor de afaceri la întreprindere	-2	-1	0	+1	+2	0	1	2
Necesitatea implementării tehnologiilor IT (instrumentelor digitale) la întreprindere	-2	-1	0	+1	+2	0	1	2
5. CULTURA ANTREPRENORIALĂ								
Popularizarea informației privind antreprenoriatul, întreprinderile								
Informația furnizată de mass-media (<i>portaluri internet, publicații, etc.</i>)	-2	-1	0	+1	+2	0	1	2
Întâlniri a antreprenorilor cu studenții, funcționarii de stat, etc.	-2	-1	0	+1	+2	0	1	2
Conferințe cu participarea și în interesul antreprenorilor	-2	-1	0	+1	+2	0	1	2
Premii pentru antreprenori în diferite categorii	-2	-1	0	+1	+2	0	1	2
Concursuri ale planurilor de afaceri	-2	-1	0	+1	+2	0	1	2

1	2	3	4	5	6	7	8	9
Competențe antreprenoriale								
Existența, în opinia Dumneavoastră, la alți antreprenori, manageri a abilităților/ competențelor antreprenoriale	-2	-1	0	+1	+2	0	1	2
Capacitatea antreprenorilor de a gestiona riscuri și situații de incertitudine	-2	-1	0	+1	+2	0	1	2
Atitudinea antreprenorilor față de eșec, faliment și posibilitățile de depășire a acestora	-2	-1	0	+1	+2	0	1	2
Capacitatea antreprenorilor de a delega o parte din funcțiile, angajamentele sale	-2	-1	0	+1	+2	0	1	2
Atitudinea față de antreprenariat în societate								
Atitudinea în societate față de antreprenorii de succes	-2	-1	0	+1	+2	0	1	2
Atitudinea în societate față de antreprenorii, care au suportat un eșec în afaceri/faliment	-2	-1	0	+1	+2	0	1	2
Atitudinea generală a populației față de antreprenori, antreprenariat	-2	-1	0	+1	+2	0	1	2
6. PIETELE								
Cooperarea dintre antreprenori (rețele)								
Cooperarea cu întreprinderile partenere	-2	-1	0	+1	+2	0	1	2
Oportunități de înlocuire a furnizorilor/clientilor	-2	-1	0	+1	+2	0	1	2
Numărul întreprinderilor concurente pe piața internă	-2	-1	0	+1	+2	0	1	2
Cooperarea cu întreprinderile concurente	-2	-1	0	+1	+2	0	1	2
Corelația dintre întreprinderile mari și sectorul IMM	-2	-1	0	+1	+2	0	1	2
Piețele de desfacere								
Nivelul cererii pentru bunurile/serviciile fabricate pe piața internă	-2	-1	0	+1	+2	0	1	2
Accesul la achizițiile de stat	-2	-1	0	+1	+2	0	1	2
Accesul la piețele UE	-2	-1	0	+1	+2	0	1	2
Accesul la piețele CSI	-2	-1	0	+1	+2	0	1	2
Accesibilitatea informației cu privire la piețele de desfacere	-2	-1	0	+1	+2	0	1	2
Atractivitatea raionului pentru trai și investițiile în afaceri								
Existența obiectelor/proiectelor, atractive pentru investiții	-2	-1	0	+1	+2	0	1	2
Stimularea de către stat a atragerii investițiilor în afaceri	-2	-1	0	+1	+2	0	1	2
Atitudinea populației față de investițiile în dezvoltarea afacerilor	-2	-1	0	+1	+2	0	1	2
Atractivitatea investițională a Republicii Moldova în raport cu țările vecine	-2	-1	0	+1	+2	0	1	2
Garanțiile de stat de protecție a investițiilor străine	-2	-1	0	+1	+2	0	1	2
Condițiile climatice (<i>condițiile naturale</i>)	-2	-1	0	+1	+2	0	1	2
Ecologia	-2	-1	0	+1	+2	0	1	2
Costul de trai (<i>a persoanei, familiei</i>)	-2	-1	0	+1	+2	0	1	2
7. CADRUL NORMATIV ȘI REGLEMENTAREA								
Legile și actele normative, care reglementează activitatea antreprenorială								
Calitatea legilor și actelor normative	-2	-1	0	+1	+2	0	1	2
Stabilitatea legislației și a cadrului legislativ	-2	-1	0	+1	+2	0	1	2
Accesul antreprenorilor la legislație	-2	-1	0	+1	+2	0	1	2
Reglementarea principalelor etape ale activității antreprenoriale								
Înregistrarea întreprinderii:								
- Complexitatea procedurii de înregistrare	-2	-1	0	+1	+2	0	1	2
- Durata procedurii	-2	-1	0	+1	+2	0	1	2
- Cheltuielile financiare	-2	-1	0	+1	+2	0	1	2
Introducerea modificărilor în documentele constitutive, obținerea extraselor:								
- Complexitatea procedurilor	-2	-1	0	+1	+2	0	1	2
- Durata procedurilor	-2	-1	0	+1	+2	0	1	2
- Cheltuielile financiare	-2	-1	0	+1	+2	0	1	2

1	2	3	4	5	6	7	8	9
Evidență și raportare:								
- Durata completării și evidența documentelor primare	-2	-1	0	+1	+2	0	1	2
- Complexitatea evidenței contabile și completării rapoartelor								
- Durata procedurii de depunere a rapoartelor	-2	-1	0	+1	+2	0	1	2
Controlul și inspecțiile de stat:								
- Numărul de controale pe parcursul anului	-2	-1	0	+1	+2	0	1	2
- Durata efectuării controalelor	-2	-1	0	+1	+2	0	1	2
- Cheltuielile financiare, legate de controale și inspecții	-2	-1	0	+1	+2	0	1	2
- Legalitatea efectuării controalelor și inspecțiilor	-2	-1	0	+1	+2	0	1	2
Impozitarea afacerilor:								
- Numărul de impozite și taxe	-2	-1	0	+1	+2	0	1	2
- Volumul impozitelor și taxelor achitate	-2	-1	0	+1	+2	0	1	2
- Previzibilitatea modificărilor sistemului fiscal	-2	-1	0	+1	+2	0	1	2
Lichidarea întreprinderii:								
- Complexitatea procedurii de lichidare	-2	-1	0	+1	+2	0	1	2
- Durata procedurii	-2	-1	0	+1	+2	0	1	2
- Cheltuielile financiare	-2	-1	0	+1	+2	0	1	2
Obținerea licențelor, certificatelor, autorizațiilor pentru desfășurarea afacerilor								
Licențierea:								
- Numărul genurilor de activitate licențiate	-2	-1	0	+1	+2	0	1	2
- Complexitatea procedurii de obținere a licențelor	-2	-1	0	+1	+2	0	1	2
- Durata procedurii	-2	-1	0	+1	+2	0	1	2
- Cheltuielile financiare	-2	-1	0	+1	+2	0	1	2
Autorizarea:								
- Complexitatea procedurii de obținere a autorizațiilor	-2	-1	0	+1	+2	0	1	2
- Durata procedurii	-2	-1	0	+1	+2	0	1	2
- Cheltuielile financiare	-2	-1	0	+1	+2	0	1	2
Certificarea bunurilor și serviciilor:								
- Complexitatea procedurii de obținere a certificatelor	-2	-1	0	+1	+2	0	1	2
- Durata procedurii	-2	-1	0	+1	+2	0	1	2
- Cheltuielile financiare	-2	-1	0	+1	+2	0	1	2
Reglementarea activității de export:								
- Complexitatea procedurii de obținere a autorizațiilor	-2	-1	0	+1	+2	0	1	2
- Durata procedurii	-2	-1	0	+1	+2	0	1	2
- Cheltuielile financiare	-2	-1	0	+1	+2	0	1	2
Reglementarea activității de import în scopuri de producție:								
- Complexitatea procedurii de obținere a autorizațiilor	-2	-1	0	+1	+2	0	1	2
- Durata procedurii	-2	-1	0	+1	+2	0	1	2
- Cheltuielile financiare	-2	-1	0	+1	+2	0	1	2
Obținerea autorizațiilor speciale								
Autorizații în construcții:								
- Numărul de autorizații	-2	-1	0	+1	+2	0	1	2
- Complexitatea procedurii de obținere a autorizațiilor	-2	-1	0	+1	+2	0	1	2
- Durata procedurii	-2	-1	0	+1	+2	0	1	2
- Cheltuielile financiare	-2	-1	0	+1	+2	0	1	2
Conectarea la rețelele electrice:								
- Complexitatea procedurii de conectare la rețelele electrice	-2	-1	0	+1	+2	0	1	2
- Durata procedurii	-2	-1	0	+1	+2	0	1	2
- Cheltuielile financiare	-2	-1	0	+1	+2	0	1	2
Certificarea echipamentului:								
- Complexitatea procedurii de obținere a certificatelor	-2	-1	0	+1	+2	0	1	2
- Durata procedurii	-2	-1	0	+1	+2	0	1	2
- Cheltuielile financiare	-2	-1	0	+1	+2	0	1	2
Sistemul judiciar								
Protecția drepturilor de proprietate	-2	-1	0	+1	+2	0	1	2

1	2	3	4	5	6	7	8	9
Posibilitatea de a soluționa corect litigiile în instanță	-2	-1	0	+1	+2	0	1	2
<i>Independența sistemului judiciar de influența:</i>								
- Politicienilor	-2	-1	0	+1	+2	0	1	2
- Funcționarilor de stat	-2	-1	0	+1	+2	0	1	2
- Poliției	-2	-1	0	+1	+2	0	1	2
Activitatea funcționarilor de stat, antrenați în reglementarea activității antreprenoriale								
Participarea autorităților raionale și locale la susținerea întreprinderilor	-2	-1	0	+1	+2	0	1	2
Realizarea proiectelor de susținere a antreprenoriatului, finanțate de donatorii străini	-2	-1	0	+1	+2	0	1	2
Dependența mediului de afaceri de schimbarea funcționarilor de stat	-2	-1	0	+1	+2	0	1	2
Birocrația	-2	-1	0	+1	+2	0	1	2
Corupția	-2	-1	0	+1	+2	0	1	2
8. RISCURILE ȘI ALȚI FACTORI								
Riscuri posibile								
Impactul expunerii țării la conflicte și riscuri interne asupra afacerilor (<i>instabilitate politică și economică, conflicte regionale etc.</i>)	-2	-1	0	+1	+2	0	1	2
Impactul expunerii țării la riscuri politice și economice externe asupra afacerilor (<i>criza financiară globală, probleme în țările vecine etc.</i>)	-2	-1	0	+1	+2	0	1	2

CAPITOLUL II. Susținere și planuri de viitor

2. Întreprinderea Dumneavoastră este membru al uneia sau a mai multor organizații/asociații, enumerate mai jos:

- 1) Camera de Comerț și Industrie
- 2) Asociație de Afaceri
- 3) Incubator (*de inovare, de afaceri*)
- 4) Cluster regional
- 5) Zonă Economică Liberă
- 6) Parc Științifico-tehnologic
- 7) Alta (*Vă rugăm, concretizați*) _____
- 8) Nu este membru nici a unei organizații/asociații

3. În cazul în care întreprinderea este membru al unei organizații/asociații, care sunt avantajele pe care le obțineți în rezultat?

- 1) Lobby-ul intereselor prin participarea la elaborarea legislației, etc.
- 2) Stabilirea de contacte profesionale, schimb de informație, consultanță, instruire
- 3) Asistență în căutarea partenerilor, obținerea informației privind conjunctura pieței
- 4) Elaborarea regulilor de desfășurare a afacerilor (a standardelor și reglementărilor interne)
- 5) Asistență în soluționarea conflictelor
- 6) Nu avem nici un avantaj
- 7) Altele (*Vă rugăm, concretizați*) _____

4. Care este atitudinea rudelor apropiate față de implicarea Dumneavoastră în antreprenoriat?

- 1) Sunt indiferenți
- 2) Mă încurajează
- 3) Mă condamnă
- 4) Sunt invidioși
- 5) Participă
- 6) Altele (*Vă rugăm, concretizați*) _____

5. Cum influențează antreprenoriatul asupra relației din familia Dumneavoastră?

- 1) Întărește legăturile familiale, unește membrii familiei
- 2) Slăbește legăturile familiale, servește ca pretext pentru conflicte suplimentare
- 3) Nu afectează relațiile de familie

4) Altele (*Vă rugăm, concretizați*) _____

6. Cât de mult a influențat pandemia Covid-19 asupra schimbării situației la întreprinderea Dumneavoastră în a.2020?

- 1) Nu a influențat
- 2) A influențat nesemnificativ
- 3) A influențat semnificativ
- 4) A influențat critic

7. Care sunt planurile Dumneavoastră, legate de prezenta afacere, pentru următorii doi ani?

- 1) A dezvolta prezenta afacere
- 2) A reduce semnificativ principalii indicatori de muncă la întreprindere
- 3) A păstra principalii indicatori de muncă ai întreprinderii la același nivel
- 4) A reorganiza semnificativ prezenta afacere, a schimba genul de activitate al întreprinderii
- 5) A închide prezenta afacere și a crea o întreprindere nouă
- 6) A închide prezenta afacere și a deveni angajat
- 7) A închide prezenta afacere și a emigra
- 8) Altele (*Vă rugăm, concretizați*) _____

CAPITOLUL III. Caracteristica întreprinderii și respondentului

8. Care este forma de proprietate a întreprinderii Dumneavoastră?

- 1) Privată
- 2) Publică
- 3) Mixtă (publică și privată, fără participare străină)
- 4) Întreprindere cu capital străin

9. Indicați principalul gen de activitate _____

10. De câți ani activează întreprinderea? (*din momentul înființării, privatizării sau reorganizării*) _____

11. Care este numărul de angajați ai întreprinderii (persoane)? _____

12. Indicați locul amplasării întreprinderii:

Raion/municipiu _____
Oraș _____ / Sat _____

13. Statutul Dumneavoastră la întreprindere:

1) Proprietar/ coproprietar; 2) Manager angajat; 3) Altele (*Vă rugăm, concretizați*) _____

14. Sexul Dumneavoastră:

1) Masculin; 2) Feminin

15. Vârsta Dumneavoastră:

1) Mai tânăr/ă de 24 de ani; 2) 25-34 de ani; 3) 35-44 de ani; 4) 45-54 de ani; 5) 55-64 de ani; 6) 65 de ani și mai mult

16. Nivelul de educație:

1) Gimnaziu; 2) Liceu; 3) Secundar; 4) Superior; 5) Altele (*Vă rugăm, concretizați*) _____

Data: _____

Semnătura: _____ **Tel./E-mail** _____

VĂ MULȚUMIM PENTRU COLABORARE!



Ministerul Educației, Culturii și Cercetării
Institutul Național de Cercetări Economice
(INCE)

MD-2064, Republica Moldova
 mun. Chișinău, str. Ion Creangă, 45

tel. (00 373 22) 50-11-00, fax (00 373 22) 74-37-94
 site-ul www.ince.md e-mail: info@ince.md

Nr. 01/9-044 din 17 martie 2021

Chestionarea antreprenorilor
„Evaluarea ecosistemului antreprenorial în Republica Moldova”

Stimați antreprenori,

Institutul Național de Cercetări Economice din Republica Moldova realizează chestionarea antreprenorilor în cadrul proiectului de cercetare științifică „Evaluarea multidimensională și dezvoltarea ecosistemului antreprenorial la nivel național și regional în vederea impulsării sectorului IMM în Republica Moldova”. Proiectul se realizează în cadrul concursului național al Programelor de stat (2020-2023).

Scopul proiectului: Evaluarea multidimensională a ecosistemului antreprenorial în Republica Moldova și a tendințelor schimbării acestuia.

Obiectivele chestionării:

- 1) Evaluarea impactului unor factori ai ecosistemului antreprenorial asupra dezvoltării antreprenoriatului în Republica Moldova;**
- 2) Evaluarea tendinței schimbării acestor factori pe parcursul a doi ani (în a.2021 comparativ cu a.2019).**

Rezultatele obținute se vor discuta cu reprezentanții mediului de afaceri și ai autorităților de stat, pentru ca ulterior să servească ca argumentare pentru îmbunătățirea cadrului de reglementare și susținere a antreprenorilor autohtoni.

Vom fi recunoscători pentru participarea în cadrul acestei chestionări!

Garantăm confidențialitatea informațiilor primite!

Informațiile din chestionar vor fi utilizate într-o formă agregată / generalizată (prelucrată prin utilizarea programul SPSS Statistics) exclusiv în scopul cercetării respective, fără a face referire la întreprinderile, care au participat la chestionare.

Chestionarele completate Vă rugăm să le expediați în format electronic la următoarele adrese:
natalia.vinogradova01@gmail.com și maria.plesca.tgm@gmail.com

Vă mulțumim pentru colaborare!

În anexă – Informația de referință privind tematica proiectului și lista unor termeni, utilizați în chestionar (1 pag.)

Director

Alexandru STRATAN,
 membru corespondent al AȘM, dr.hab., profesor

Ex. Vinogradova N.
 tel. 022 501 109, mob.069 913 804



Ministerul Educației, Culturii și Cercetării
Institutul Național de Cercetări Economice
(INCE)

MD-2064, Republica Moldova
mun. Chișinău, str. Ion Creangă, 45

tel. (00 373 22) 50-11-00, fax (00 373 22) 74-37-94
site-ul www.ince.md e-mail: info@ince.md

Nr. 01/9-021 din 07.01. 2021

Ministerul Economiei și Infrastructurii al Republicii Moldova
Dnei Lilia PALII,
Secretar general

În conformitate cu solicitarea Ministerului Economiei și Infrastructurii (*scrisoarea nr. 06/2-7848 din 24.12.2020*), **Institutul Național de Cercetări Economice (INCE)** vă prezintă **informația privind realizarea acțiunilor din Planul de acțiuni privind implementarea Strategiei de dezvoltare a sectorului întreprinderilor mici și mijlocii pentru anii 2012-2020** pentru a.2020, conform Anexei.

În a.2020 în conformitate cu punctul 1.1.2 „Realizarea cercetărilor științifice privind analiza indicatorilor de bază din sectorul IMM” al Priorității 1 „Ajustarea cadrului de reglementare la necesitățile dezvoltării IMM-urilor” INCE a elaborat studiul în cadrul proiectului aplicativ de cercetare **20.80009.0807.38 „Evaluarea multidimensională și dezvoltarea ecosistemului antreprenorial la nivel național și regional în vederea impulsivării sectorului IMM în Republica Moldova”**; Etapa a.2020: „Elaborarea metodologiei de evaluare a ecosistemului antreprenorial în Republica Moldova”. Rezultatele succinte ale cercetărilor sunt prezentate în Anexa la prezenta scrisoare.

Anexe: 6 file.

Director

Alexandru STRATAN,
mem.cor. al AȘM, dr.hab., profesor

Ex. Vinogradova N.
022 501 109

CONCEPTUL INCUBATORULUI ACADEMIC (UNIVERSITAR) DE AFACERI

Conceptul Incubatorului academic (universitar) de afaceri a fost elaborat în baza experienței centrului TECHNICAL University of Kosice și este parte componentă din cadrul Proiectului de cercetare Evaluarea multidimensională și dezvoltarea ecosistemului antreprenorial la nivel național și regional în vederea impulsării sectorului IMM în Republica Moldova cu cifrul 20.80009.0807.38

Grupul de lucru: Ulian Galina, dr.hab.,prof.univ., Doga-Mîrzac Mariana, dr.hab.,conf.univ., Mulic Andrei, dr. conf.univ., Jalencu Marian, dr. conf.univ., Ulian Ecaterina, drd.

Introducere (concept de baza)

Revizuirea denumirii Incubatorului de inovare în *Incubator academic (universitar) de afaceri* sau *Incubator Tehnologic și de Afaceri*, diversificând activitatea acestora în cadrul universităților și dezvoltând inițiativa antreprenorială din mediul universitar, având ca obiectiv atragerea și reținerea tinerilor în comunitate și implementarea ideilor și tehnologiilor elaborate și dezvoltate de studenți / masteranzi / doctoranzi în cadrul facultăților (universității).

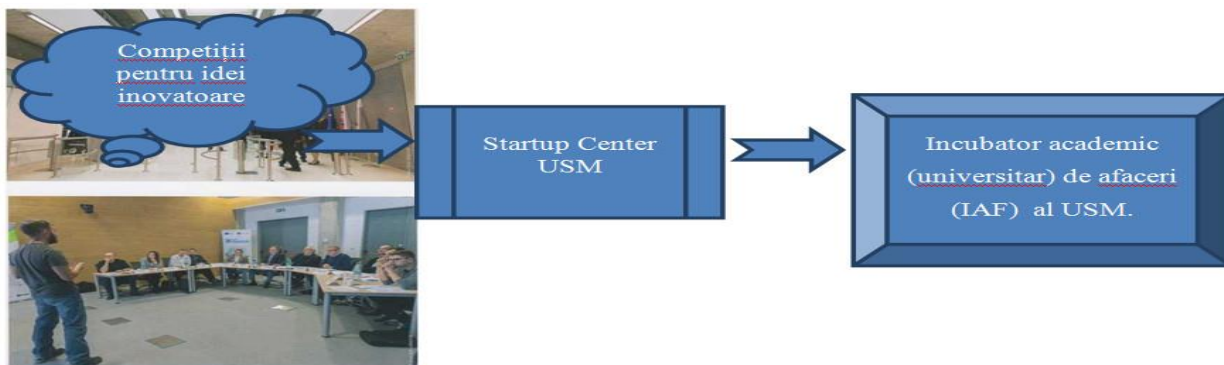
Misiunea și scopul

Misiunea Incubatorului academic (universitar) de afaceri (IAF) al USM este de a crea un ecosistem pentru accelerarea transferului de tehnologie, inovarea și sprijinirea afacerilor. În plus, oferă o platformă pentru a susține implementarea cercetării și dezvoltării aplicate (R&D) și asigură transferul rezultatelor cercetării și dezvoltării în practica economică și socială. IAF permite, de asemenea, înființarea și dezvoltarea afacerilor care utilizează rezultatele cercetării și dezvoltării pentru produsele, bunurile și serviciile lor inovatoare.

Scopul este de a oferi un mediu de incubare care permite procesul de accelerare, făcând astfel posibilă înființarea și dezvoltarea întreprinderilor mici sau mijlocii ce utilizează tehnologii moderne (și nu doar), sau a întreprinderilor start-up și spin-off.

Accelerarea afacerii

- 1) Organizarea și desfășurarea competițiilor anuale pentru idei inovatoare denumită „AVETI O IDEE? PREZENTAȚI-VĂ START-UP” prin implicarea studenților ciclului I, II și III, cadrului didactic ș.a.
- 2) Durata etapei de preincubare la Startup Center USM este de șase luni.
- 3) Posibilitatea implicării ulterioare în Incubatorul academic (universitar) de afaceri (IAF) al USM.



Suport pentru startup-uri

- condiții favorabile pentru amplasarea fizică în incinta Startup Center USM;
- suportul experților și mentorat în dezvoltarea planului de afaceri și proiectelor financiar, oferit de instituții specializate USM și instituții partenere;
- sprijinirea gestionării și controlului drepturilor de proprietate intelectuală, aceasta include coordonarea procedurilor de creare, protecție și utilizare a proprietății intelectuale;
- consultanță profesională, servicii educaționale și juridice în domeniul financiar, contabil, protecției și comercializării proprietății intelectuale, de asemenea, în domeniul protecției industrial, juridice și al protecției drepturilor de autor;
- sprijin în atragerea partenerilor din mediul comercial în atragerea (găsirea) de potențiali investitori și în crearea planului de afaceri.

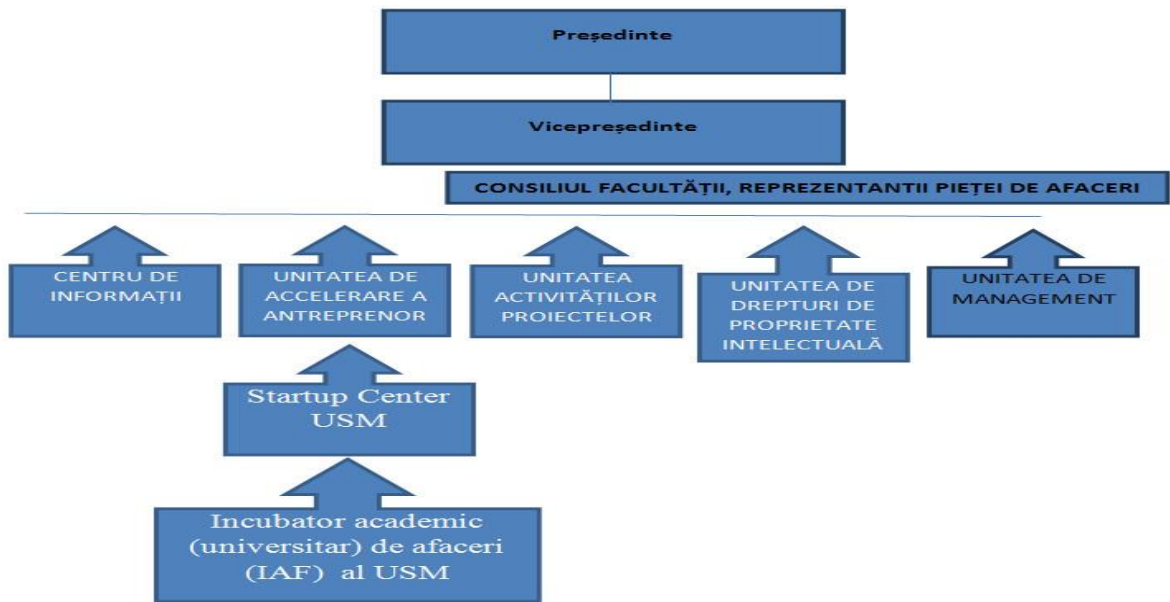
Infrastructura necesară

Servicii de preincubare	Servicii de incubare	Servicii post incubare	Servicii de instruire	Servicii de coaching și mentorat
<ul style="list-style-type: none"> • Spațiu pentru preincubare • Stații de lucru • Conectivitate • Facilități de birou 	<ul style="list-style-type: none"> • Spațiu de incubație • Spațiu de secretariat /recepție • Săli de ședințe • Spațiu pentru pauza de cafea • Săli de conferințe • Laboratoare • Facilități de birou 	<ul style="list-style-type: none"> • Săli de conferințe • Centre de cercetare • Laboratoare 	<ul style="list-style-type: none"> • Săli de instruire complet echipate 	<ul style="list-style-type: none"> • Spațiu de birouri • Săli de ședințe • Conectivitate

Resursele umane

Management	Experți interni	Personal extern	Alt personal
<ul style="list-style-type: none"> • Orientat spre activitățile de bază • Specific nevoilor antreprenoriale • Full / Part Time 	<ul style="list-style-type: none"> • Orientat spre activitățile de bază • Specific nevoilor antreprenoriale • Full / Part Time 	<ul style="list-style-type: none"> • Experți calificați pentru sarcini specifice • Specialiști relevanți • Competențe externalizate (Outsourcing) 	<ul style="list-style-type: none"> • Secretariat • Administrare • Comunicare

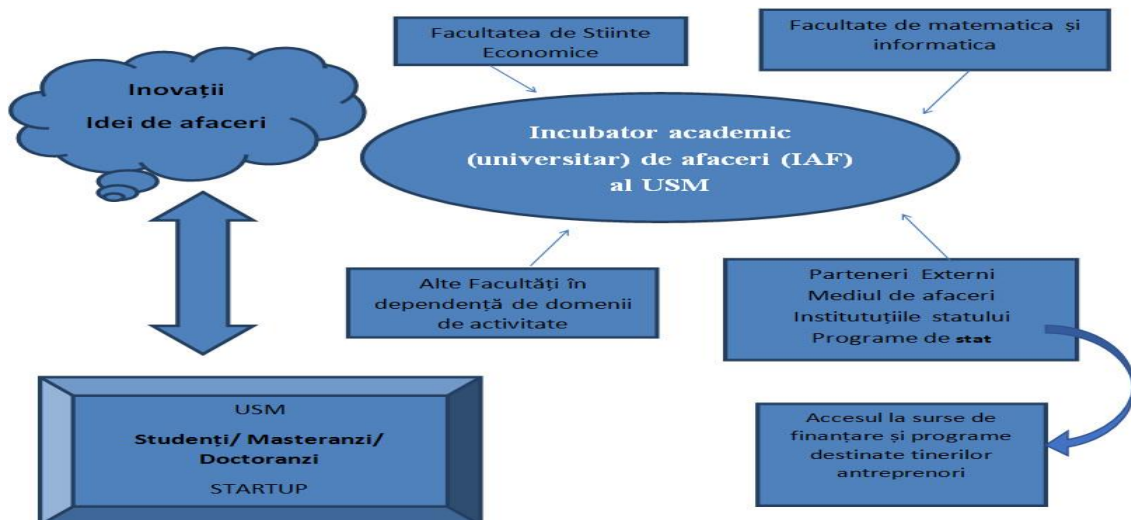
Organigrama Incubatorului academic (universitar) de afaceri (IAF) al USM



Echipa de consultanți:

- *membri din cadrul departamentului "Administrarea Afacerii"* (elaborarea planului de afaceri, consultanță și servicii);
- *membri din cadrul departamentului "Contabilitatea și Informatica Economică"* (elaborarea programei, bazei de date, analiză, evaluare, consultanță și servicii de contabilitate);
- *membri din cadrul departamentului "Economie, Marketing și Turism"* (analiză, consultanță, servicii, promovare, marketing);
- *membri din cadrul departamentului "Finanțe și Bănci"* (atragera surselor financiare prin diverse proiecte, inclusive și de cercetare (ANCD, ODIMM ș.a.), analiză, evaluare, consultanță)

Infrastructura și complexitatea serviciilor



**INDICATORII DE EVALUARE ȘI MONITORIZARE A ACTIVITĂȚII
INCUBATOARELOR UNIVERSITARE**

Parametrii de evaluare	Indicatorii	Metoda de calcul
Calitatea dezvoltării întreprinderilor mici în IA (ICDI)	1. Ponderea IMM încubate în numărul total de întreprinderi	$\frac{\text{numărul total de întreprinderi în IA}}{\text{numărul total de întreprinderi}}$
	2. Venitul din vânzări a ÎI per angajat	$\frac{\text{venitul din vânzări a ÎI}}{\text{numărul mediu al persoanelor angajate în Î}}$
	3. Valoarea medie a venitului din vânzări per ÎI	$\frac{\text{venitul din vânzări a ÎI}}{\text{numărul total de întreprinderi în IU}}$
	4. Valoarea medie a impozitului pe venit per ÎI	$\frac{\text{impozitul pe venit la ÎI}}{\text{numărul total de întreprinderi în IU}}$
	5. Atractivitatea ÎI	$\frac{\text{salariul mediu lunar în ÎI}}{\text{salariul mediu lunar în economie}}$
Eficiența utilizării resurselor financiare (IUFERF)	1. Susținerea financiară a ÎI utilizată din surse bugetare	$\frac{\text{suma alocată din bugetul de stat sau (și) bugetul local}}{\text{numărul total de întreprinderi în IU}}$
	2. Susținerea financiară a ÎI utilizată din surse ale bugetului universitar	$\frac{\text{suma alocată din bugetul universitar}}{\text{numărul total de întreprinderi în IU}}$
	3. Susținerea financiară a ÎI utilizată din surse alternative	suma alocată de investitori, programe, proiecte, <u>business angels, venture capital</u> numărul total de întreprinderi în IU
Eficiența utilizării resurselor umane (IUFERU)	1. Numărul mediu al angajaților în ÎI	$\frac{\text{numărul angajaților în ÎI}}{\text{numărul total de întreprinderi în IU}}$
	2. Ponderea studenților, masteranzilor, doctoranzilor în ÎI	$\frac{\text{numărul angajaților în ÎI}}{\text{numărul studenților, masteranzilor, doctoranzilor din mediul universitar}}$
	3. Ponderea personalului didactic în ÎI	$\frac{\text{numărul angajaților în ÎI}}{\text{numărul persoanelor implicate în procesul didactic din mediul universitar}}$
Caracteristica mediului universitar (de afaceri) (ICMU)	1. Eficiența infrastructurii universitare de suport ÎI	$\frac{\text{numărul întreprinderilor în IU}}{\text{numărul obiectelor/serviciilor prestate din mediul universitar}}$
	2. Acordarea creditelor ÎI din cadrul instituțiilor financiare	$\frac{\text{suma creditelor acordate ÎI}}{\text{numărul total de întreprinderi în IU}}$
	3. Coeficientul „absolvirii” întreprinderii din IU	$\frac{\text{numărul Î ce au „absolvit” IU}}{\text{numărul total de întreprinderi în IU}}$
	4. Coeficientul „selectării” întreprinderii în IU	$\frac{\text{numărul Î ce au fost „selectate” în IU}}{\text{numărul total de întreprinderi în IU}}$
	5. Raportul dintre întreprinderi „absolvite” și „selectate”	$\frac{\text{numărul Î ce au „absolvit” IU}}{\text{numărul Î ce au fost „selectate” în IU}}$
Eficiența utilizării și promovării	1. Eficiența activității IU	$\frac{\text{numărul întreprinderilor start-up în IU}}{\text{numărul total de întreprinderi}}$
	2. Eficiența infrastructurii de	$\frac{\text{numărul întreprinderilor inovatoare în IU}}{\text{numărul total de întreprinderi}}$

inovațiilor (IUPI)	suport în sfera inovațiilor	numărul obiectelor din infrastructură utilizate în sfera inovațiilor
	3. Conlucrarea IU (mediul academic) cu IA (mediul de afaceri)	$\frac{\text{numărul instituțiilor universitare active}}{\text{numărul total de IA}}$
	4. Ponderea IU în numărul total de instituții universitare	$\frac{\text{numărul total de IU}}{\text{numărul total de instituții universitare}}$

Metoda utilizată presupune calculul și evidențierea a cinci indicatori cu obiectiv tactic integrați în cadrul obiectivelor strategice pentru înființarea și dezvoltarea afacerilor mici și mijlocii din cadrul IU și anume:

- *Indicele integral al înființării și monitorizării întreprinderilor incubate (IIMII)*
- *Indicele integral al utilizării eficiente a resurselor financiare (IUSERF)*
- *Indicele integral al utilizării eficiente a resurselor umane (IUSERU)*
- *Indicele integral ce caracterizează mediul universitar (ICMU)*
- *Indicele integral al utilizării și promovării eficiente a inovațiilor (IUPI)*

Următoarea etapă, conform principiului similar, este structurat indicele integral consolidat orientat spre evaluarea și monitorizarea Incubatorului de afaceri plasat în mediul universitar:

$$I_{emiu} = \sqrt[5]{\sqrt[5]{IIMII} * \sqrt[3]{IUSERF} * \sqrt[3]{IUSERU} * \sqrt[5]{ICMU} * \sqrt[4]{IUPI}}$$

CERTIFICATE DE PARTICIPARE LA EVENIMENTE ȘTIINȚIFICE

